



Fédération Française
de Spéléologie

AUJOLS

Grande Igue d'Aujols

Dépollution du site

Samedi 19 novembre 2011
Présentation de l'action



Une action citoyenne concertée
au service de la protection de
l'environnement
et de la santé publique



Des déchets en contact direct avec l'eau
ressortant à la Fontaine des Chartreux qui
alimente en eau potable la ville de Cahors



Suivi de l'inventaire des sources potentielles de pollution de l'eau en zone karstique en Midi-Pyrénées

Date du dossier : Septembre 2011

**Dépollution de la grande igue d'Aujols
Commune d'Aujols – Lot**

Vos contacts

**Guy BARIVIERA,
Président
Comité Départemental de Spéléologie du Lot**

**Le Pech Andressac 46160 CAJARC
Tél. : 06 78 57 86 72
Mél. : guy.bariviera@laposte.net**

**Carmen PETIT,
Correspondante sur ce dossier
Comité Départemental de Spéléologie du Lot**

**L'Escudélou 46090 TRESPoux RASSIELS
Tél. : 05 65 22 61 07
Mél. : carmen.petit@laposte.net**

**Delphine JACONELLI,
Technicienne Environnement
Comité de Spéléologie Régional Midi-Pyrénées**

**7 rue André Citroën 31130 BALMA
Tél. : 05 34 30 77 45
Mél. : comite.speleo.midipy@free.fr**

Dépollution de la grande igue d'Aujols Commune d'Aujols – Lot

Une action citoyenne concertée
au service de la protection de l'environnement et de la santé publique
Année 2011

SOMMAIRE

Présentation et état des lieux du site _____	1
Æ Le département du Lot et le karst _____	1
Æ Description de la Grande Igue d'Aujols _____	2
Æ La Grande Igue d'Aujols, un site pollué en lien direct avec la source Des Chartreux captée pour l'alimentation en eau potable de la ville de Cahors _____	4
Un inventaire régional des sites pollués en milieu karstique La Grande Igue d'Aujols, un site pollué La Grande Igue d'Aujols, menace potentielle des réserves en eau potable	
Le nettoyage du site de la Grande Igue d'Aujols :	
Présentation de l'opération _____	7
Æ Une opération concertée _____	7
Æ Une opération que s'inscrit dans une démarche de développement durable _____	8
Æ Organisation et moyens nécessaires à la réalisation de l'opération ____	9
Le public participant	
L'évacuation des déchets	
Le traitement des déchets évacués	
La mise en sécurité du site et des participants	
La logistique	
La communication	
Les moyens humains à mobiliser	
Des partenariats nécessaires	
La date de l'action	
Æ Pérennisation de l'action _____	11
Æ Extension de l'action _____	11

Présentation et état des lieux du site

Généralités :

Le mot « karst » provient du nom d'une région sauvage et aride du Nord de l'ex Yougoslavie où les phénomènes liés au calcaire ont été étudiés pour la première fois.

Le karst constitue un relief particulier calcaire où l'on rencontre des phénomènes de surface (dolines, pertes, entrées de grottes, gouffres, ...) et des phénomènes souterrains (grottes, galeries, rivières souterraines, ...).

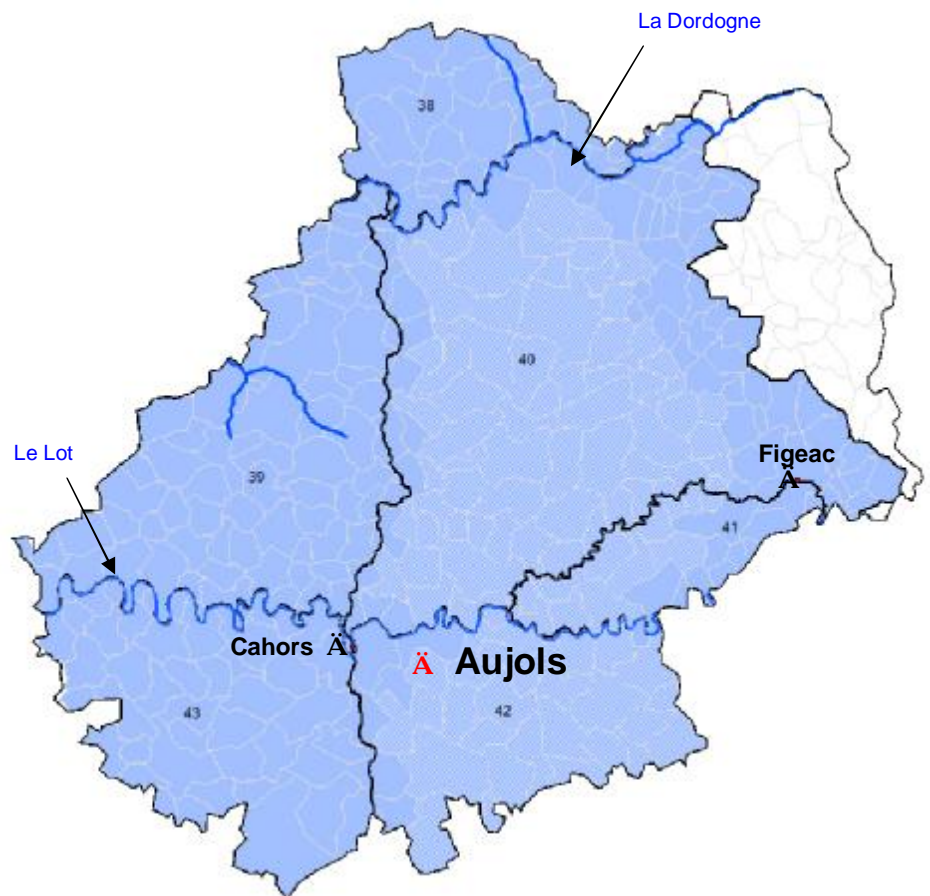
Sa principale caractéristique hydrologique est l'absence ou la rareté des cours d'eaux superficiels. La plupart des écoulements visibles prennent leur source en dehors du domaine karstique et disparaissent dès qu'ils arrivent sur les affleurements calcaires dans des pertes (zones d'absorption des eaux de surface). Le lieu de sortie de ces eaux aux points bas des massifs karstiques est appelé émergence. Selon les cas on parle de résurgence correspondant à des pertes concentrées bien localisées ou d'exurgence correspondant à des infiltrations diffuses à la surface du karst.

Les circulations hydrauliques y sont complexes.

Le département du Lot et le karst

90 % du territoire du département est karstique et présente donc les caractéristiques liées à ce milieu.

Le territoire est séparé en 6 massifs karstiques, numérotés sur la carte ci-après et légendés ci-dessous :




Légende

— Délimitation des communes

x Massifs karstiques du Lot

N°	Nom du Massif
38	Causse de Martel
39	Bouriane
40	Causse de Gramat
41	Causse de Saint-Chels
42	Causse de Limogne
43	Quercy Blanc

 Territoire du Parc Naturel Régional des Causses du Quercy

Fonds :
Geofla@IGN
Départements, routes,
hydrologie
MapInfo Claritas
Professionnal@6.5
Massifs karstiques
Comité de Spéléologie
Régional MP

Description de la Grande Igue d'Aujols

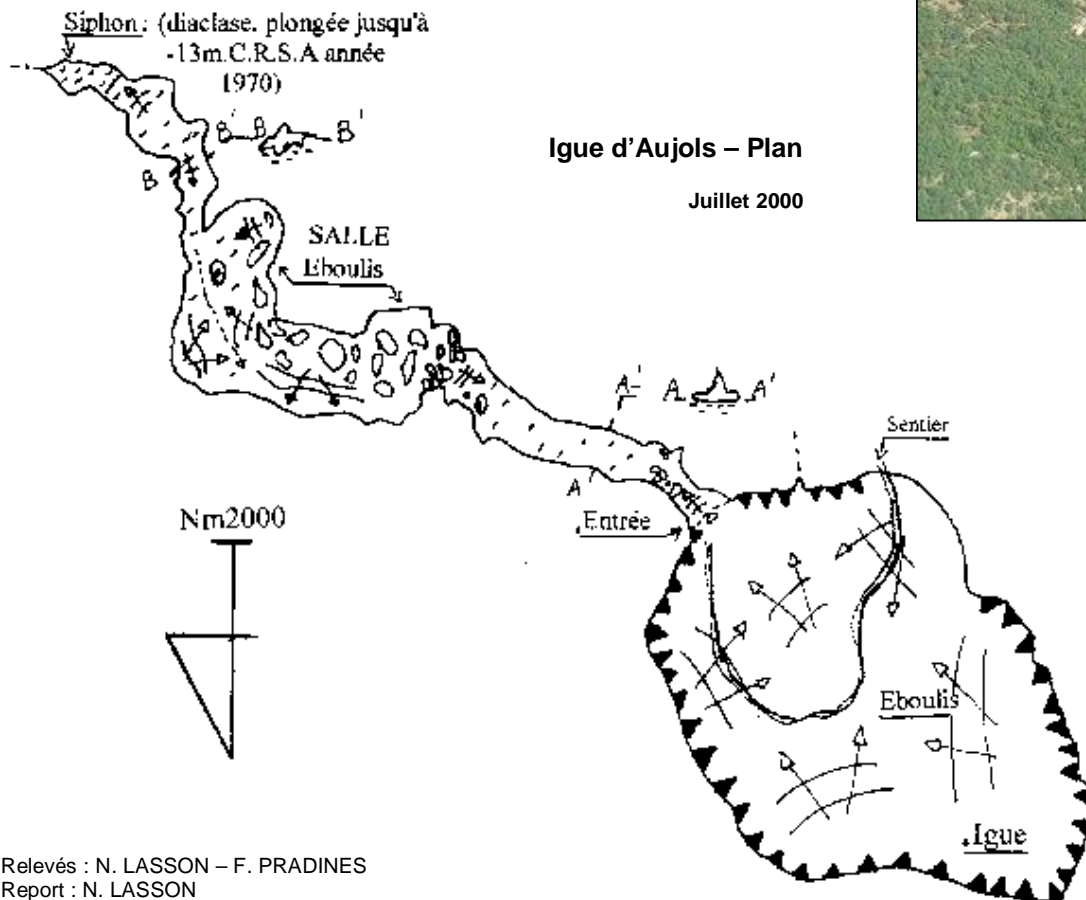


Les Igues d'Aujols (ou « Igues d'Arcambal ») sont situées sur la commune d'Aujols, cause de Limogne, à environ dix kilomètres de Cahors ainsi que sur le territoire du Parc Naturel Régional des Causses du Quercy.

L'igue la plus importante, dite Grande Igue d'Aujols est spectaculaire avec ses 60 mètres de diamètre moyen.



L'accès au bord du gouffre se fait très facilement, à partir de la route reliant Cahors à Villefranche-de-Rouergue, par un chemin carrossable de 400 m.



Igue d'Aujols – Plan

Juillet 2000

0 5 10 50m
Développement : 140m



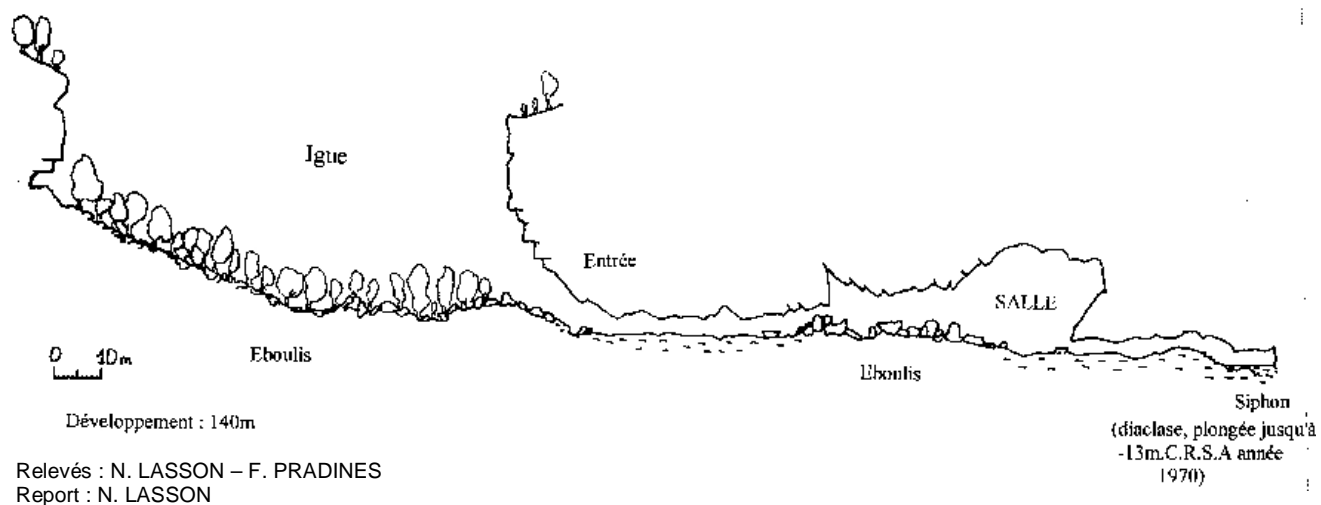
Chemin d'accès
qui descend à l'igue



Arrivée sur l'igue

Igue d'Aujols – Coupe

Juillet 2000



Entrée de la grotte qui s'ouvre
au fond de l'igue d'Aujols

Au fond de l'igue, que l'on atteint à pied par un petit sentier, s'ouvre une grotte dans laquelle une circulation d'eau, se terminant par un siphon, va alimenter la source captée des chartreux à Cahors.

La Grande Igue d'Aujols, un site pollué en lien direct avec la source des Chartreux captée pour l'alimentation en eau potable de la ville de Cahors

Un inventaire régional des sites pollués en milieu karstique

En 1995, le Comité de Spéléologie Régional Midi-Pyrénées a mis en place un inventaire des sources potentielles de pollution de l'eau en zone karstique afin de recenser l'ensemble de ces sites karstiques pollués pouvant présenter un risque pour la ressource en eau. Ce travail d'envergure est toujours d'actualité et nécessite une mise à jour régulière des informations car on ne peut que constater que cette pratique est encore coutumière. Cette base de données dont les informations proviennent essentiellement des renseignements transmis par les spéléologues lors de leur prospection de terrain est soutenue depuis sa création par l'Agence de l'Eau Adour Garonne, le Conseil Régional Midi-Pyrénées et la Direction Régionale de la Jeunesse, des Sports et de la Cohésion Sociale Midi-Pyrénées.

Depuis 2010, un site internet lui est dédié. Il est accessible à l'adresse suivante : <http://pollution-karst.com>

La Grande Igue d'Aujols, un site pollué

Dès 1995 ce site intègre l'inventaire régional des sources potentielles de pollution de l'eau en zone karstique.

Aujourd'hui encore ce site présente un état des lieux pouvant avoir un impact sur la qualité des eaux, d'autant plus que les déchets présents se trouvent à proximité ou pour certains en contact direct avec la circulation d'eau présente dans l'igue en lien direct avec le réseau actif noyé des Chartreux.



Du « parking » de l'igue, divers déchets ont été jetés :

- Ordures ménagères éparses ou ensachées,
- Eléments de carrosseries automobiles,
- Roues, pneus,
- Batteries,
- Bidons ayant contenu des huiles pour moteurs,
- Divers objets métalliques ou en plastique,
- Quelques déchets électroniques, ...



Ces ordures se trouvent à l'aplomb de la paroi rocheuse, parfois accrochées aux branches des arbres qui poussent au fond de l'igue.

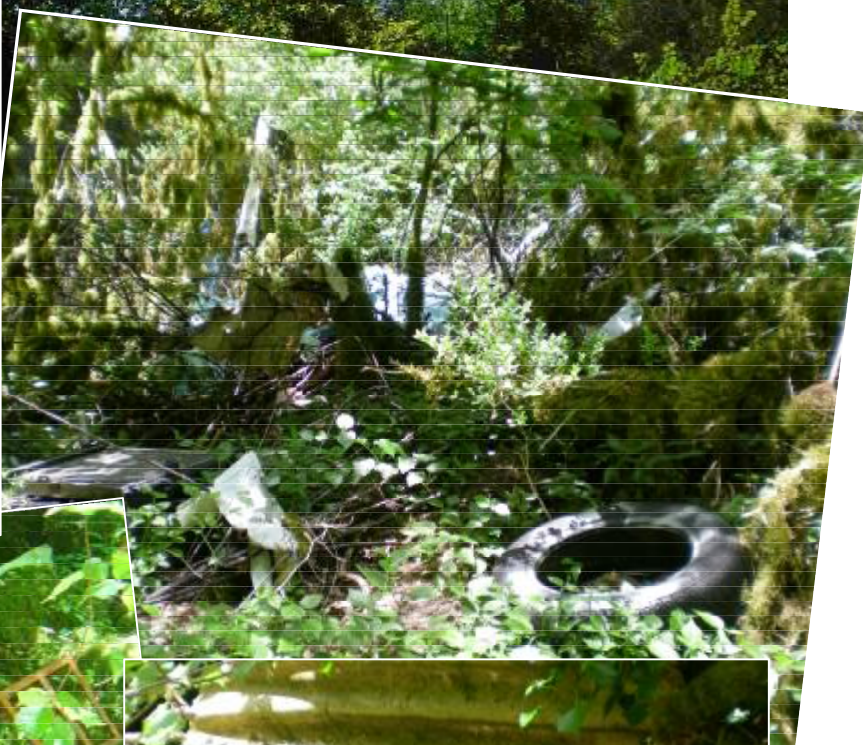
La facilité d'accès à la zone d'où sont jetés les déchets est un acteur pouvant accentuer rapidement ce phénomène.



Photos de la pollution

Grande Igue d'Aujols

Un état des lieux venant confirmer la menace pour la ressource en eau et la santé publique



La Grande Igue d'Aujols, c'est donc quelques m³ de déchets **en liaison avec une circulation d'eau** qui communique avec la fontaine des Chartreux, captée pour l'alimentation en eau potable de la ville de Cahors.



La Grande Igue d'Aujols, menace potentielle des réserves en eau potable

En cas d'accumulation des déchets sur le site de la Grande Igue d'Aujols, on peut craindre un risque de pollution des eaux souterraines qui se disperserait dans le réseau des Chartreux.

Outre l'impact visuel de ces déchets dans ce site naturel remarquable, ces derniers peuvent engendrer une réelle détérioration du milieu naturel, et font apparaître un réel danger pour l'homme et pour l'environnement en raison de la toxicité qui peut se disperser par le réseau d'eau souterraine.

En effet, en terme d'hydrogéologie, de manière générale dans le karst, l'eau pénètre facilement souvent sans filtration. La pollution parvient à se propager très rapidement et peut s'étendre sur des grandes distances, elle peut aussi se stocker dans les zones d'eau stagnante pour s'évacuer avec retard. Le ruissellement des eaux accentue le danger de pollution pouvant ainsi contaminer le réseau d'eau souterraine.

L'exploitation et la préservation de la ressource en eau potable constituent un enjeu environnemental majeur des années à venir. Dans le département du Lot, l'essentiel des réserves disponibles est d'origine karstique, ce qui pose avec beaucoup d'acuité le souci des risques de pollution dans ce milieu sensible.

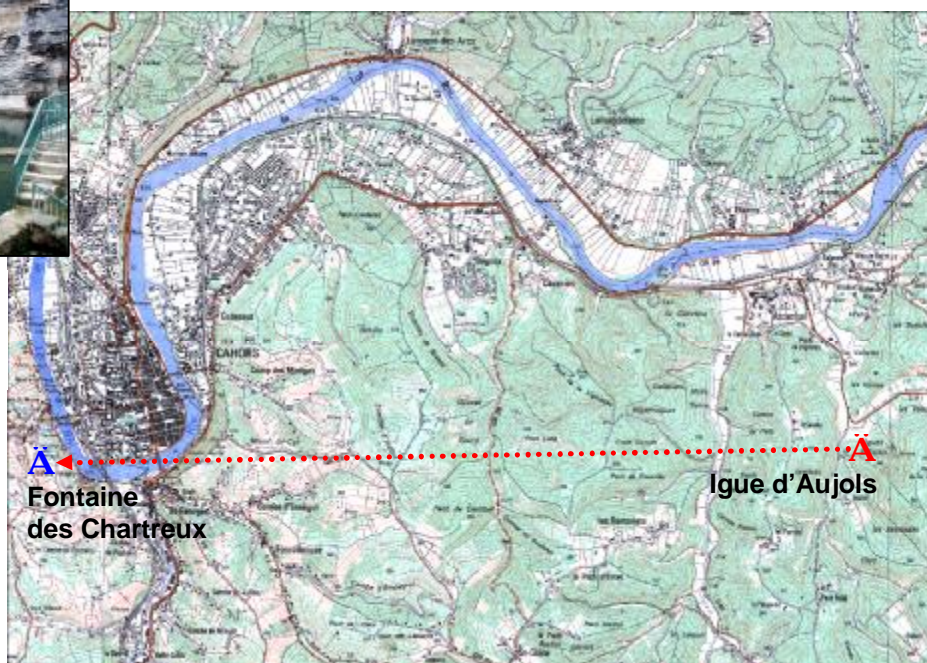
Dans le cas de la Grande Igue d'Aujols, le problème est d'autant plus sérieux que ce site est en lien direct avec la fontaine des Chartreux captée pour alimenter la ville de Cahors en eau potable.



Ci-dessus :
Photo de la vasque d'entrée
Fontaine des Chartreux (Cahors)

Visualisation de la relation hydrologique entre la Grande Igue d'Aujols et la Fontaine des Chartreux

.....> Relation hydrologique entre la Grande Igue d'Aujols et la Fontaine des Chartreux



Le nettoyage du site de la Grande Igue d'Aujols

Présentation de l'opération

Une opération concertée

Observateurs privilégiés des zones du karst, les fédérés de la Fédération Française de Spéléologie ont un rôle important à jouer au niveau du constat et des manipulations nécessaires sous terre.

En matière d'environnement, l'investissement des spéléologues, des canyonistes et des plongeurs de Midi-Pyrénées dans la connaissance et la protection du milieu dans lequel ils évoluent est une de leur priorité.

Dans le cadre du suivi de l'inventaire des sources potentielles de pollution de l'eau en zone karstique, ils s'investissent dans des actions concrètes de terrain pour aller au-delà du constat en agissant directement au cœur du problème par la dépollution de sites karstiques pollués.

Outre l'aspect législatif qui condamne ces pratiques, ces opérations de dépollution contribuent à la protection et la préservation de la ressource en eau et du patrimoine karstique en général.

Elles permettent une réelle réhabilitation et valorisation de sites naturels en s'inscrivant dans la politique d'autres organismes poursuivant les mêmes objectifs de préservation : Conseils Généraux, Conseil Régional, Parcs Naturels Régionaux, Agence de l'Eau Adour Garonne, Communes, Associations ...

Ces opérations s'effectuent ainsi en étroite collaboration avec les autres acteurs du site qui poursuivent la même démarche d'évaluation, de sauvegarde et de conservation, avec les collectivités territoriales et autres usagers concernés.

Dans ce cadre là, et après consultation des partenaires et acteurs locaux du site, le Comité Départemental de Spéléologie du Lot propose d'organiser une action de nettoyage de la Grande Igue d'Aujols.

A fin juin 2011, des contacts ont été pris auprès des acteurs suivants :

- Conseil Général du Lot : propriétaire de la moitié du site. Il prendra contact avec les propriétaires de la deuxième moitié.
- Mairie d'Aujols
- Parc Naturel Régional des Causses du Quercy

Une action solidaire pour la protection de l'environnement en lien étroit avec un enjeu de santé publique va alors se coordonner sur ce site.

Chaque partenaire interviendra en fonction de son champ d'action possible et de ses compétences.

Une opération qui s'inscrit dans une démarche de développement durable

L'opération proposée sur la Grande Igue d'Aujols est une action citoyenne au service de la santé publique et de la protection de l'environnement pour contribuer au développement durable.

Environnement

- Réhabilitation de sites pollués : protection de la ressource « eau », gestion des déchets évacués.
- Sensibilisation et éducation à la préservation de ce milieu particulièrement fragile : sa diversité, ses richesses et la nécessité de le protéger.
- Valorisation de sites naturels, patrimoine local.

Social et culturel

- Projet innovant : lié au milieu souterrain
- Action pédagogique pour les personnes à proximité des sites (informations par différents moyens de communication, presse, ...).
- Implication de bénévoles.
- Résolution de situations dangereuses pour l'environnement et pour la santé publique qui plus est interdite par la loi.
- Contribution à une meilleure connaissance du patrimoine.



Nettoyage de
la Grande Igue
d'Aujols

Economie

- Ce projet contribue au maintien, à la pérennisation du poste de coordinatrice environnement du Comité de Spéléologie Régional, qui aide au montage du projet et coordonne les actions.
- Projet respectueux de l'environnement
- Education : auprès des élus, du grand public
- Implication de l'organisme local de gestion des déchets.
- Poursuit des objectifs communs à d'autres organismes : Pays, Parcs Naturels Régionaux, Communauté de Communes, ...

Partenariat / Subsidiarité

- Mise en réseau de nombreux partenaires et acteurs dans le domaine de l'environnement, (publics/privés).
- Projet concerté co organisé par les acteurs locaux (associations, PNR, propriétaires, commune, ...).
- Projet transférable à d'autres territoires.

Participation

- Démarche participative des membres des structures co organisatrices dans la réalisation et la mise en place du projet.
- Participation de l'ensemble des acteurs concernés.
- Importance de la communication autour de ce projet, sensibilisation : concertation des acteurs et de la population.

Solidarité

- Facilitation d'accès aux connaissances du milieu souterrain.
- Réhabilitation et valorisation du patrimoine des communes.
- Coût négligeable pour les communes.
- Actions citoyennes : résolution de situations dangereuses pour l'environnement et pour la santé publique : actions d'intérêt général, au service de la société.

Organisation et moyens nécessaires à la réalisation de l'opération

L'opération proposée sur la Grande Igue d'Aujols est une opération spécifique sur le plan des moyens techniques à mobiliser.

Afin que l'opération se déroule dans de bonnes conditions d'intendance et de sécurité, des modalités de déroulement de l'action sont à fixer.

Æ Le public participant

La zone souillée étant située sous une paroi peu stable ne permettra pas de faire participer un public non spéléologue au ramassage des déchets.

Cependant afin de renforcer l'objectif de sensibilisation de la population locale, il peut être envisagé de le faire participer au tri des déchets ramassés.

Le prestige historique de la fontaine des Chartreux et son importance en terme de ressource en eau feraient de cette opération une excellente occasion pour informer les usagers sur la nécessité de préserver les eaux souterraines.

Æ L'évacuation des déchets

Les déchets présents sur le site seront ramassés manuellement dans un premier temps au fond de l'igue. Leur évacuation se fera ensuite par un système de levage utilisant des techniques spécifiques et uniques. La remontée des déchets est de 40 mètres, du matériel spécifique (cordes, câbles, poulies, big bags, treuil électrique, ...) sera nécessaire à la mise en place de ce système d'évacuation des déchets.

Une fois remontés, les déchets seront acheminés vers une aire de tri et de stockage.

Æ Le traitement des déchets évacués

Une fois les déchets triés, ils seront stockés dans des bennes pour être évacués vers le centre de déchets le plus proche, celui de Catus.

Des contacts seront avec l'organisme compétent en la matière pris afin de pouvoir disposer de bennes de stockage et de la prise en charge vers le lieu de traitement approprié.

Æ La mise en sécurité du site et des participants

Si nécessaire le site sera balisé et mis en sécurité.

Le port d'un casque sera obligatoire dans la zone de ramassage des déchets.

Par ailleurs, en raison des déchets à évacuer et de la toxicité qu'ils pourraient entraîner, le port de matériel spécial de protection sera peut-être nécessaire aux personnes participant à la dépollution : des sur combinaisons, gants, masques, seront prévus sur le site le jour de l'action et à disposition si nécessaire.

Æ La logistique

L'accueil des participants :

Une pré-inscription pour les fédérés sera demandée afin d'avoir une idée du nombre de volontaires présents le jour de l'opération et de s'assurer que ces derniers sont bien fédérés et assurés.

Pour le public souhaitant venir sur le site le jour de l'action et participer au tri des déchets évacués une assurance spécifique sera souscrite auprès de l'assurance de la Fédération Française de Spéléologie.

Un accueil sera organisé afin d'accueillir et orienter les participants et leur expliquer les consignes de sécurité.

Les repas : les repas des volontaires seront à organiser.

Æ La communication

En amont de l'opération, une large information sera réalisée afin de faire un appel aux volontaires. Des invitations officielles seront envoyées afin d'inviter les destinataires à une visite des travaux sur le site.

Un communiqué de presse sera rédigé et diffusé aux médias locaux, départementaux et régionaux. Les médias seront également conviés à venir sur le site de l'opération.

Les moyens de communication existants au sein des structures partenaires pourront aussi être mobilisés (revues, bulletins, sites internet, ...) pour informer de cette action et de son bilan.

En outre la revue régionale SpéléOc diffusée à 1000 exemplaires servira également de support de communication, notamment pour le bilan de l'action.

Le Parc Naturel Régional des Causses du Quercy appuiera ce projet notamment sur la communication à destination du grand public.

En outre, un montage vidéo sera réalisé sur cette action. Il servira de complément au compte rendu et d'outil de valorisation de l'opération. Réalisé par un spéléo-journaliste, il devrait intégrer la station de pompage, l'émergence des Chartreux et probablement des entretiens avec des archéologues.

Æ Les moyens humains à mobiliser

D'importants moyens humains sont à mobiliser tout de long de l'action bien en amont du projet pour la préparation de l'action, les contacts et les partenariats à établir, le déroulement de l'opération, les dossiers à monter, la mise en place du matériel, la réalisation de l'action, le bilan, ...

Le Comité de Spéléologie Régional Midi-Pyrénées met à la disposition des organisateurs sa technicienne environnement pour la coordination de ce dossier : recherche de partenaires, réalisation des dossiers, ...

Le Parc Naturel Régional des Causses du Quercy apportera également un soutien technique au Comité Départemental de Spéléologie du Lot.

Æ Des partenariats nécessaires

Cette action est une opération concertée mettant en réseau plusieurs acteurs qui interviendront en fonction de leurs compétences.

Les moyens spécifiques à mobiliser pré cités nécessiteront toutefois d'autres partenariats techniques et financiers à concrétiser.

La pleine réussite de l'opération en dépend ... Pour que le site puisse retrouver son aspect naturel et préserver ses ressources.

Æ La date de l'action

La date retenue à ce jour est le samedi 19 novembre 2011.



Afin de valoriser cette action et de l'intégrer dans une démarche cohérente générale, cette opération sera proposée dans le cadre de la semaine européenne de réduction des déchets. La labellisation est en cours de sollicitation.

En outre, cette action est également valorisée dans le cadre du CNDS (Centre National du Développement du Sport) au titre des actions en lien étroit avec le développement durable.

Pérennisation de l'action

Afin de pérenniser cette action dans le temps et d'éviter de nouveaux rejets sur ce site, le Conseil Général du Lot étudie la possibilité d'aménagements sur le site :

- parking au départ du chemin d'accès,
- barrières interdisant l'accès aux voitures au bord du gouffre,
- dispositifs de sécurisation pour les promeneurs,
- panneau information.

Extension de l'action

Nous profiterons des moyens mis en œuvre sur ce site spectaculaire de la grande igue d'Aujols afin de nettoyer partiellement en accord avec leur propriétaire, les phosphatières des Tempories situées à proximité sur la commune d'Escamps.



Ses phosphatières, situées sur le même système hydrogéographique que la grande igue d'Aujols et recensées depuis de nombreuses années dans l'inventaire des sources potentielles de pollution de l'eau en zone karstique, constituent d'importantes sources de pollution (décharge sauvage, charnier, dépôt de carcasses de véhicules) toujours utilisées à ce jour.

Cette mutualisation de moyens contribuera à la remise en état de sites à valeur patrimoniale particulièrement importante, puisque ces phosphatières font partie du projet de la future réserve naturelle régionale d'intérêt géologique.

Le complément de moyens nécessaire à la mise en œuvre de l'action sur les phosphatières des Tempories réside dans la location d'un manuscopique.

Vous trouverez en annexe du présent dossier les fiches descriptives extraites de l'inventaire des sources potentielles de pollution de l'eau en zone karstique des phosphatières d'Escamps.

Annexes

Fiches relatives aux phosphatières des Tempories extraites du site internet :

<http://www.pollution-karst.com>

Fiche descriptive

MISE A JOUR : 28 03 09

P : 46 091 01

DEPARTEMENT :	46
CANTON :	Lalbenque
COMMUNE :	Escamps
CODE INSEE :	46 091

SITE :	Phosphatière d'Escamps : poche 1		
LIEU DIT :	Les Tempories		
ZONE LAMBERT : III	X : 545 200	Y : 3 229 150	Z : 290

POLLUTION :	Site Pollué
PRÉCISIONS :	

MASSIF KARSTIQUE :	42 - Causse de Limogne	 Voir la carte
LIEU DE REJET :	Phosphatières, plusieurs poches à phosphate : poche 1	

TYPE DE REJET :	Charnier - Décharge sauvage en excavation
-----------------	---

DESCRIPTION DU REJET :	Volume important réparti sur plusieurs poches, certaines étant quasiment colmatées par les dépôts. Celle localisée ici est spécialisée en tant que charnier.
------------------------	--

EVOLUTION :	2001, les dépôts continuant malgré la présence d'une clôture récente autour de la poche contenant les sacs en plastique (clôture trop proche de la cavité et pas assez haute) et malgré l'existence d'un panneau interdisant le dépôt. Pas de panneau ni à l'entrée du chemin, ni aux autres poches voisines. En mars 2009, pas de pollution récente détectée. Le grillage a été rehaussé avec du barbelé. Le panneau interdisant les dépôts est devenu illisible.
-------------	--

CONTACT AVEC L'EAU :	Lessivage par les eaux de pluie
----------------------	---------------------------------

ECOULEMENT SOUTERRAIN CONCERNE :	Réseau des Châteaux
COURS D'EAU DE SURFACE :	Rivière le Lot
BASSIN HYDROGRAPHIQUE :	Lot
EXUTOIRES CONNUS :	Fontaine des Châteaux, Fontaine Saint-Georges
EXUTOIRES CAPTES :	Fontaine des Châteaux

ARCHEOLOGIE :	Site archéologique et paléontologique
---------------	---------------------------------------

ACTIONS MENÉES :	
------------------	--

AUTRES RENSEIGNEMENTS :

Fiche descriptive

MISE A JOUR : 28 03 09

P : 46 091 02

DEPARTEMENT :	46
CANTON :	Lalbenque
COMMUNE :	Escamps
CODE INSEE :	46 091

SITE :	Phosphatière d'Escamps : poche 2		
LIEU DIT :	Les Tempories		
ZONE LAMBERT : III	X : 545 280	Y : 3 229 130	Z : 290

POLLUTION :	Site Pollué
PRÉCISIONS :	

MASSIF KARSTIQUE :	42 - Causse de Limogne	 Voir la carte
LIEU DE REJET :	Phosphatières, plusieurs poches à phosphate : poche 2	

TYPE DE REJET :	Dépôt de carcasses de véhicules
DESCRIPTION DU REJET :	Volume important réparti sur plusieurs poches, certaines étant quasiment colmatées par les dépôts. Celle localisée ici contient 5 voitures. Une autre contient des sacs en plastique récent malgré une clôture et on trouve dans plusieurs poches des débris divers (TV, ...)

EVOLUTION :	2001, les dépôts continuant malgré la présence d'une clôture récente autour de la poche contenant les sacs en plastique (clôture trop proche de la cavité et pas assez haute) et malgré l'existence d'un panneau interdisant le dépôt. Pas de panneau ni à l'entrée du chemin, ni aux autres poches voisines. En mars 2009 : quelques rejets récents, notamment 1 fût d'huile (100 - 150 litres environ), les voitures rouillants, site non clôturé.
-------------	--

CONTACT AVEC L'EAU :	Lavissage par les eaux de pluie
----------------------	---------------------------------

ECOULEMENT SOUTERRAIN CONCERNE :	Réseau des Chatreaux
COURS D'EAU DE SURFACE :	Rivière le Lot
BASSIN HYDROGRAPHIQUE :	Lot
EXUTOIRES CONNUS :	Fontaine des Chatreaux, Fontaine Saint-Georges
EXUTOIRES CAPTES :	Fontaine des Chatreaux

ARCHEOLOGIE :	Site archéologique et paléontologique
---------------	---------------------------------------

ACTIONS MENÉES :	
------------------	--

AUTRES RENSEIGNEMENTS :

Fiche descriptive

MISE A JOUR : 28 03 09

P : 46 091 03

DEPARTEMENT :	46
CANTON :	Lalbenque
COMMUNE :	Escamps
CODE INSEE :	46 091

SITE :	Phosphatière d'Escamps : poche 3		
LIEU DIT :	Les Tempories		
ZONE LAMBERT :	III	X : 545 260	Y : 3 2292 50
			Z : 290

POLLUTION :	Site Pollués
PRÉCISIONS :	

MASSIF KARSTIQUE :	42 - Causse de Limogne	 Voir la carte
LIEU DE REJET :	Phosphatières, plusieurs poches à phosphate : poche 3	

TYPE DE REJET :	Décharge sauvage en excavation
DESCRIPTION DU REJET :	Volume important réparti sur plusieurs poches, certaines étant quasiment colmatées par les dépôts On trouve ici des sacs en plastique récents malgré une clôture et on trouve dans plusieurs poches des débris divers (TV, ...)

EVOLUTION :	2001, les dépôts continuent malgré la présence d'une clôture récente autour de cette poche (clôture trop proche de la cavité et pas assez haute) et malgré l'existence d'un panneau interdisant le dépôt. Pas de panneau ni à l'entrée du chemin, ni aux autres poches voisines Mars 2009, situation inchangée.
-------------	---

CONTACT AVEC L'EAU :	
----------------------	--

ECOULEMENT SOUTERRAIN CONCERNE :	Réseau des Chartroux
COURS D'EAU DE SURFACE :	Rivière la Lot
BASSIN HYDROGRAPHIQUE :	Lot
EXUTOIRES CONNUS :	Fontaine des Chartroux, Fontaine Saint-Georges
EXUTOIRES CAPTES :	Fontaine des Chartroux

ARCHEOLOGIE :	Site archéologique et paléontologique
---------------	---------------------------------------

ACTIONS MENÉES :	
------------------	--

AUTRES RENSEIGNEMENTS :