

Phosphatière du Mas de Dégot



Un site d'intérêt majeur
en paléontologie,

sédimentologie,

ethno archéologie,

et en **hydrogéologie,**

menacé par 500 m³ de déchets estimés !



Dépollution du site

Une action citoyenne et pédagogique concertée
au service de la protection de l'environnement et de la santé publique

Année 2009

Présentation de l'action



Associations de spéléologie



Association de
Sauvegarde de
l'Environnement du
pays de Lalbenque



Commune
de Bach

Suivi de l'inventaire des sources potentielles de pollution de l'eau en zone karstique en Midi-Pyrénées

Dépollution de la Phosphatière du Mas de Dégot, Commune de Bach – Lot

Une action citoyenne et pédagogique concertée
au service de la protection de l'environnement et de la santé publique
Année 2009

SOMMAIRE

Présentation du site _____	1
Æ Le département du Lot et le karst _____	1
Æ Description du site _____	2
La phosphatière du Mas de Dégot, un site d'intérêt scientifique majeur.	
Un état des lieux du site menaçant pour les richesses naturelles et la santé publique.	
Dépollution du site : présentation de l'opération _____	7
Æ Une opération concertée _____	7
Æ Une opération pédagogique et participative _____	8
Æ Une opération que s'inscrit dans une démarche de développement durable _____	9
Æ Organisation et moyens nécessaires à la réalisation de l'opération ____	10
L'évacuation des déchets de la phosphatière.	
Le traitement des déchets évacués.	
La mise en sécurité du site et des participants.	
L'accueil du public.	
Les stands et expositions.	
Les animations	
La logistique	
La communication	
Les moyens humains à mobiliser	
Des partenariats nécessaires	
Æ Plan de financement de l'opération _____	13

Présentation du site

Généralités :

Le mot « karst » provient du nom d'une région sauvage et aride du Nord de l'ex Yougoslavie où les phénomènes liés au calcaire ont été étudiés pour la première fois.

Le karst constitue un relief particulier calcaire où l'on rencontre des phénomènes de surface (dolines, pertes, entrées de grottes, gouffres, ...) et des phénomènes souterrains (grottes, galeries, rivières souterraines, ...).

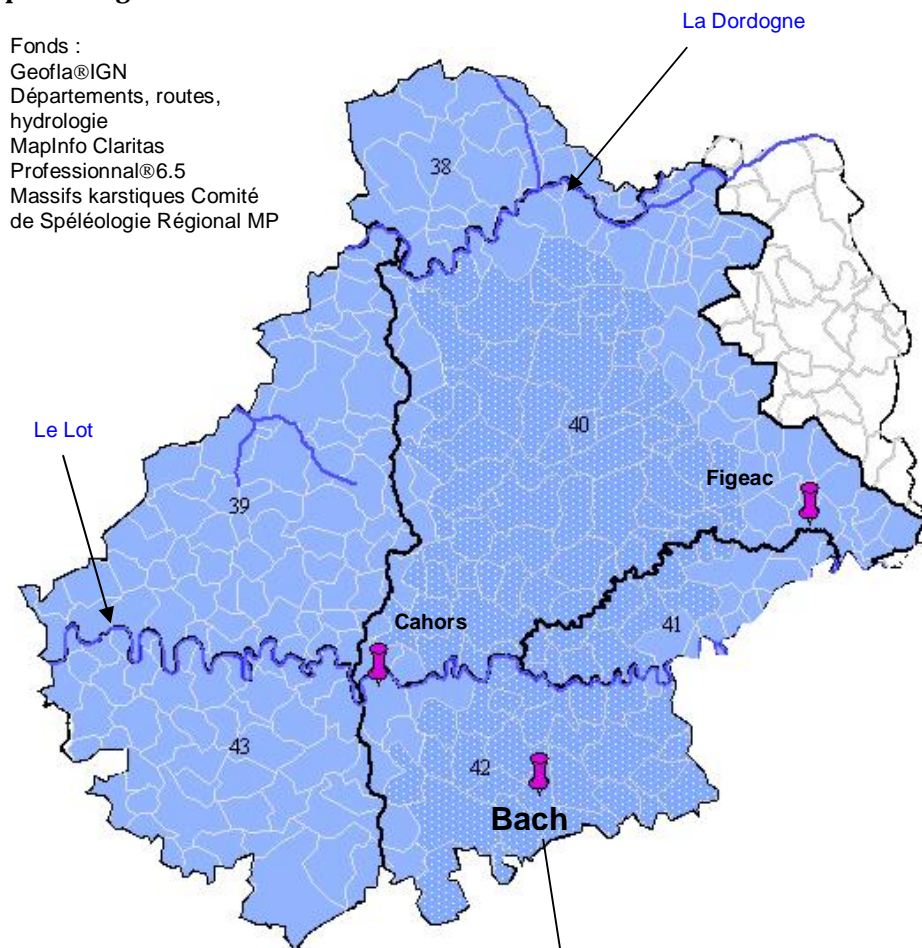
Sa principale caractéristique hydrologique est l'absence ou la rareté des cours d'eaux superficiels. La plupart des écoulements visibles prennent leur source en dehors du domaine karstique et disparaissent dès qu'ils arrivent sur les affleurements calcaires dans des pertes (zones d'absorption des eaux de surface). Le lieu de sortie de ces eaux aux points bas des massifs karstiques est appelé émergence. Selon les cas on parle de résurgence correspondant à des pertes concentrées bien localisées ou d'exurgence correspondant à des infiltrations diffuses à la surface du karst.

Les circulations hydrauliques y sont complexes.

Le département du Lot et le karst :

90 % du territoire du département est karstique et présente donc les caractéristiques liées à ce milieu.

Le territoire est séparé en 6 massifs karstiques, numérotés sur la carte ci-après et légendés ci-dessous :



Légende

— Délimitation des communes

x Massifs karstiques du Lot

N°	Nom du Massif
38	Causse de Martel
39	Bouriane
40	Causse de Gramat
41	Causse de Saint-Chels
42	Causse de Limogne
43	Quercy Blanc

■ Territoire du Parc Naturel Régional des Causses du Quercy

Phosphatière du Mas de Dégot



Description du site

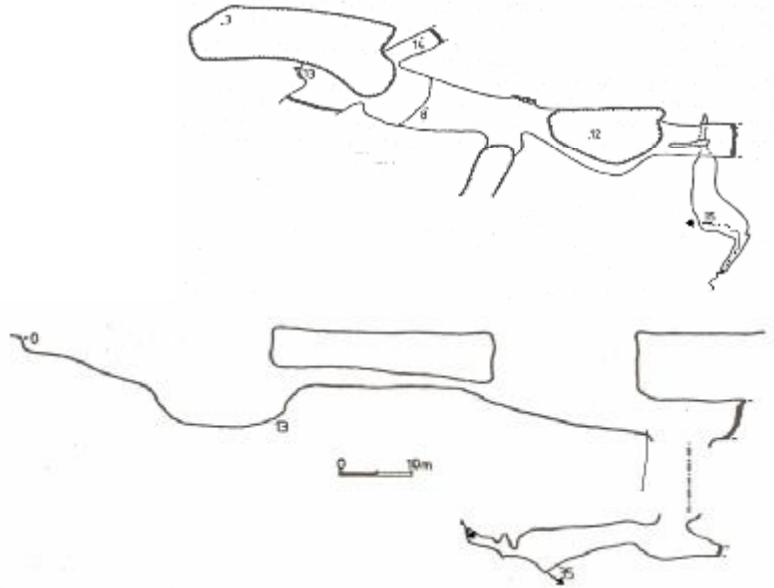
La commune de Bach renferme sur son territoire et aux alentours de nombreuses phosphatières qui ont été exploitées au XIX^{ème} siècle pour l'extraction de phosphate comme leurs noms l'indiquent.

Le site du Mas de Dégot, est en fait constitué de plusieurs poches, la principale appelée la phosphatière du Mas de Dégot communique avec deux autres poches. On distingue également à proximité deux poches supplémentaires.

La phosphatière du Mas de Dégot présente un intérêt scientifique majeur à plusieurs niveaux.

Phosphatière du Mas de Dégot
Commune de Bach

Topographie d'après Billaud Y.
1982



1) Paléontologie.

Ce site (sous le nom de Mas de Got) a livré une riche faune de vertébrés fossiles attribuée au niveau repère MP 22, soit environ - 30 millions d'années, dans l'Oligocène inférieur (ère tertiaire). Dans une cavité secondaire non topographiée a été relevée une faune quaternaire en cours d'étude.

2) Sédimentologie

Ce site renferme au minimum 5 remplissages en place. L'un d'entre eux n'a jamais été étudié en détail. Un autre renfermant des concrétions pourrait permettre une éventuelle datation absolue et contribuer ainsi à étalonner l'échelle biochronologique des niveaux repères.



3) Ethno archéologie

Des traces d'aménagements liées à l'exploitation minière permettent de mieux comprendre les techniques développées par les mineurs. Il existe également des possibilités pour accéder à des parties condamnées depuis le XIX^{ème} siècle. D'autre part, de par la conformation du site, il n'est pas exclu que l'épisode de la découverte d'une rivière souterraine à Bach se soit déroulé en ces lieux. Le problème de la reconversion de cette phosphatière en décharge communale ouvre également des pistes de réflexion intéressantes.

4) Hydrogéologie

La présence d'un écoulement souterrain temporaire pose enfin le problème du devenir des eaux ayant lessivé l'amas de déchets qui fait l'objet du projet de dépollution. Ces jus vont-ils vers la source captée de Crégols ou bien vers celle des Chartreux à Cahors ?

Un état des lieux du site menaçant pour les richesses naturelles et la santé publique.

En 1995, le Comité de Spéléologie Régional Midi-Pyrénées a mis en place un inventaire des sources potentielles de pollution de l'eau en zone karstique afin de recenser l'ensemble de ces sites karstiques pollués pouvant présenter un risque pour la ressource en eau. Ce travail d'envergure est toujours d'actualité et nécessite une mise à jour régulière des informations car on ne peut que constater que cette pratique est encore coutumière. Cette base de données dont les informations proviennent des renseignements transmis par les spéléologues lors de leur prospection de terrain est soutenue par l'Agence de l'Eau Adour Garonne, le Conseil Régional Midi-Pyrénées et l'Agence de l'Environnement et de la Maîtrise de l'Energie.

Comme de nombreux phénomènes karstiques, les phosphatières ont malheureusement servi de décharges sauvages essentiellement au milieu et à la fin du XX^{ème} siècle environ, suite à l'arrêt de leur exploitation.

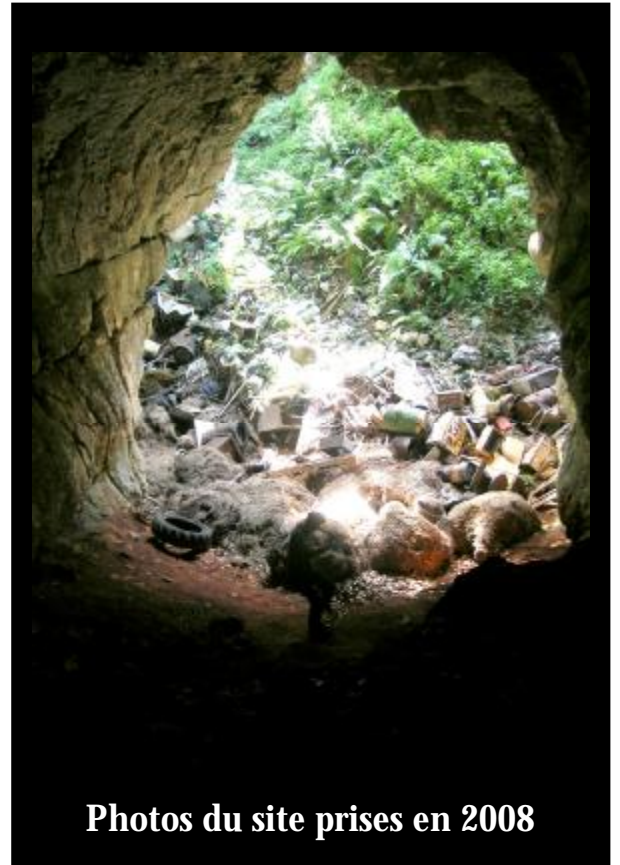


Ci-contre, la fiche de la phosphatière du Mas de Dégot extraite de l'inventaire des sources potentielles de pollution de l'eau en zone karstique (mise à jour de 2002).
Ci-dessus, photo du site qui accompagnait la fiche (année 2002).

MISE A JOUR : 30 06 02	P : 46 013 03
DEPARTEMENT : 46	
CANTON : Lalbenque	
COMMUNE : Bach	
CODE INSEE : 46 013	
SITE : Mas de Dégot	
LIEU DIT : Borie bas	
ZONE LAMBERT : III	X : 547 490 Y : 3 229 025 Z : 295
MASSIF KARSTIQUE : Causse de Limogne	
PHENOMENE KARSTIQUE : Phosphatière	
TYPE DE REJET : Décharge sauvage en excavation	
DESCRIPTION DU REJET : Ordures ménagères, encombrants, balles de foin, ... au moins 500 m3 Photo p 46 910	
EVOLUTION : Nouveau signalement	
CONTACT AVEC L'EAU : Lessivage par les eaux de pluie vers un écoulement temporaire	
ECOULEMENT SOUTERRAIN CONCERNE :	
COURS D'EAU DE SURFACE : Rivière le Lot ? Rivière l'Aveyron ?	
BASSIN HYDROGRAPHIQUE : Lot ? Aveyron ?	
EXUTOIRES CONNUS :	
EXUTOIRES CAPTES :	
ARCHEOLOGIE : Site archéologique et paléontologique	
AUTRES RENSEIGNEMENTS : Topographie dans la thèse de Yves Billaud (1982) : "Les paragenèses phosphatées du Quercy"	

La phosphatière du Mas de Dégot qui n'a pas échappé à cette pratique a donc été signalée dès 1995 dans l'inventaire pollution des spéléologues, voir ci-dessus.

L'état des lieux du site réalisé aujourd'hui, environ 13 années plus tard, ne fait que confirmer les informations de l'époque et les risques potentiels sur l'homme et l'environnement qu'une telle situation peut engendrer.



Photos du site prises en 2008

**La phosphatière du Mas de Dégot, c'est
au moins 500 m³ de déchets
sur les flancs et au fond de la phosphatière
en contact avec l'eau par lessivage vers un
écoulement temporaire situé au fond d'une poche
qui communique directement
avec la phosphatière principale.**

Ces rejets sont de diverses origines :
Ordures ménagères,
Encombrants,
Balles de foin,
Pneus,
Plastique divers,
Bidons au contenu inconnu,
...



Dans une poche à proximité de la phosphatière principale, ce sont des carcasses de véhicules qui bouchent l'entrée.



Sur le site, on peut constater que ces déchets sont récents, sûrement en raison de la proximité de la route et un accès possible jusqu'au bord de la phosphatière qui facilite les rejets, et ce malgré le fait que le site soit situé en terrain privé, et qu'une pancarte d'interdiction de décharge sauvage soit posée.

La phosphatière du Mas de Dégot, menace potentielle sur les richesses qu'elle renferme et sur la réserve en eau potable

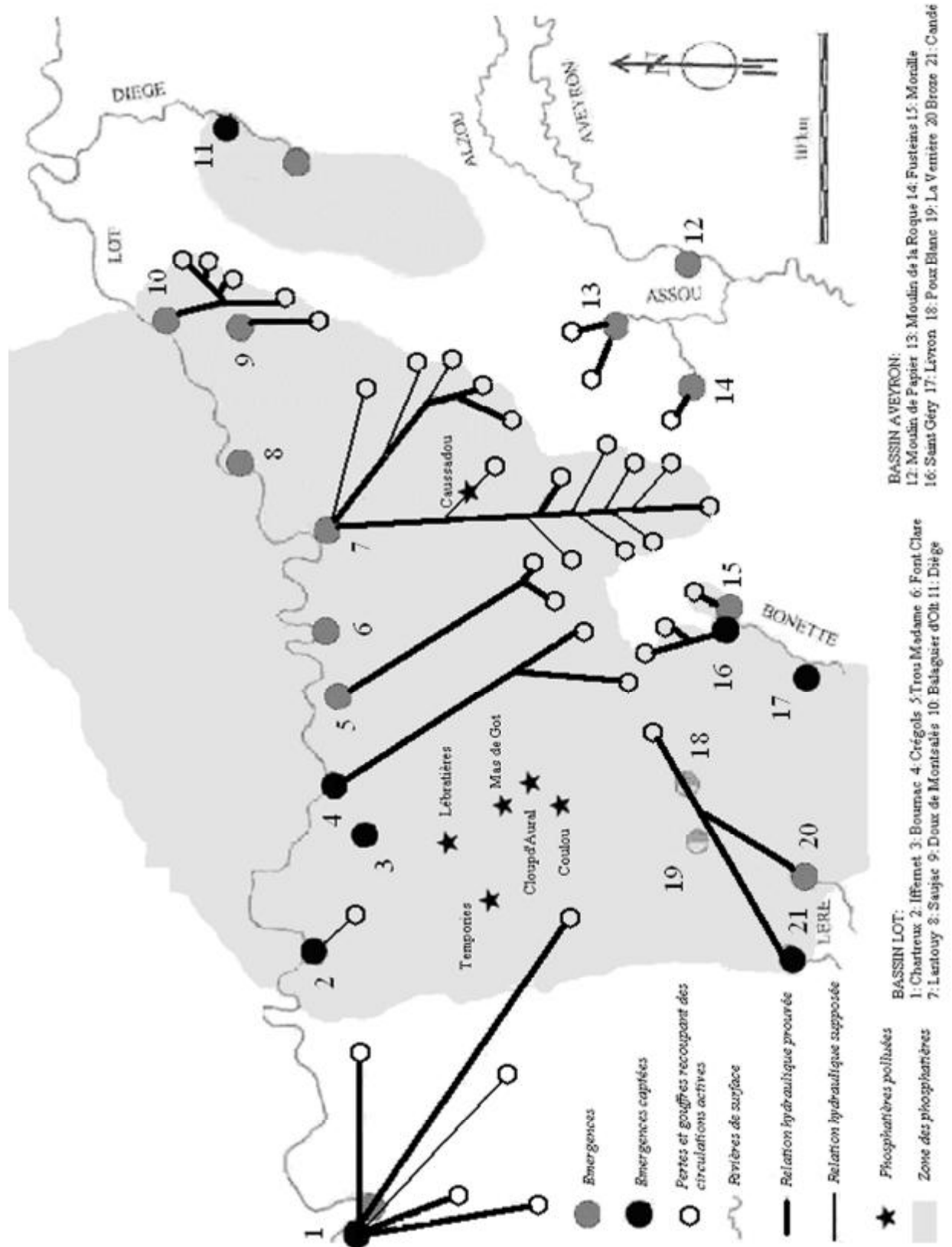
Outre l'impact visuel de la décharge de la phosphatière du Mas de Dégot dans ce cadre naturel, cette dernière peut engendrer une réelle détérioration des richesses intérieures de ce site en terme de paléontologie, d'archéologie, de sédimentologie, et fait apparaître un réel danger pour l'homme et pour l'environnement en raison des déchets pathogènes dont la toxicité se disperse par le réseau d'eau souterraine.

En effet, en terme d'hydrogéologie, de manière générale dans le karst, l'eau pénètre facilement souvent sans filtration. La pollution parvient à se propager très rapidement et peut s'étendre sur des grandes distances, elle peut aussi se stocker dans les zones d'eau stagnante pour s'évacuer avec retard. Le ruissellement des eaux accentue le danger de pollution pouvant ainsi contaminer le réseau d'eau souterraine.

L'exploitation et la préservation de la ressource en eau potable constituent un enjeu environnemental majeur des années à venir. Dans le département du Lot, l'essentiel des réserves disponibles est d'origine karstique, ce qui pose avec beaucoup d'acuité le problème des risques de pollution dans ce milieu sensible.

L'ensemble des phosphatières polluées dans lequel on trouve celle du Mas de Dégot, est localisé sur les systèmes karstiques qui constituent aujourd'hui la principale ressource aquifère de la région et alimentent notamment l'agglomération de Cahors et l'essentiel des villages du causse de Limogne et du Quercy Blanc.

La carte hydrogéologique ci-dessous en témoigne.



Dépollution du site : présentation de l'opération

Une opération concertée.

Observateurs privilégiés des zones du karst, les spéléologues ont un rôle important à jouer au niveau du constat et des manipulations nécessaires sous terre.

En matière d'environnement, l'investissement des spéléologues de Midi-Pyrénées dans la connaissance et la protection du milieu dans lequel ils évoluent est une de leur priorité.

Dans le cadre du suivi de l'inventaire des sources potentielles de pollution de l'eau en zone karstique, les spéléologues s'investissent dans des actions concrètes de terrain pour aller au-delà du constat en agissant directement au cœur du problème par la dépollution de sites karstiques pollués.

Outre l'aspect législatif qui condamne ces pratiques, ces opérations de dépollution contribuent à la protection et la préservation de la ressource en eau et du patrimoine karstique en général.

Elles permettent une réelle réhabilitation et valorisation de sites naturels en s'inscrivant dans la politique d'autres organismes poursuivant les mêmes objectifs de préservation : Conseils Généraux, Conseil Régional, Parcs Naturels Régionaux, Agence de l'Eau Adour Garonne, Communes, Associations ...

Ces opérations s'effectuent ainsi en étroite collaboration avec les autres acteurs du site qui poursuivent la même démarche d'évaluation, de sauvegarde et de conservation, avec les collectivités territoriales et autres usagers concernés.

La dernière action de ce type réalisée est la dépollution de la phosphatière de Coulou en septembre 2007 sur la commune de Bach également.



Pour le cas de la phosphatière du Mas de Dégot, l'action est plus que jamais concertée car co organisée par :

- le Parc Naturel Régional des Causses du Quercy,
- les associations de spéléologie (clubs locaux, Comité Départemental, Comité Régional, Fédération),
- l'Association des Phosphatières du Quercy,
- l'Association de Sauvegarde de l'Environnement du pays de Lalbenque (ASEL),
- la commune de Bach,
- la communauté de communes du Pays de Lalbenque.

Fort de son expérience en ce domaine, le Comité de Spéléologie Régional a été délégué pour s'occuper des parties administrative, comptable et partenariale de l'opération.

Une opération pédagogique et participative.

Outre la dépollution du site en elle-même cette opération se veut une action pédagogique ouverte à tous, l'intégrant ainsi dans le cadre de l'éducation à l'environnement pour un développement durable.

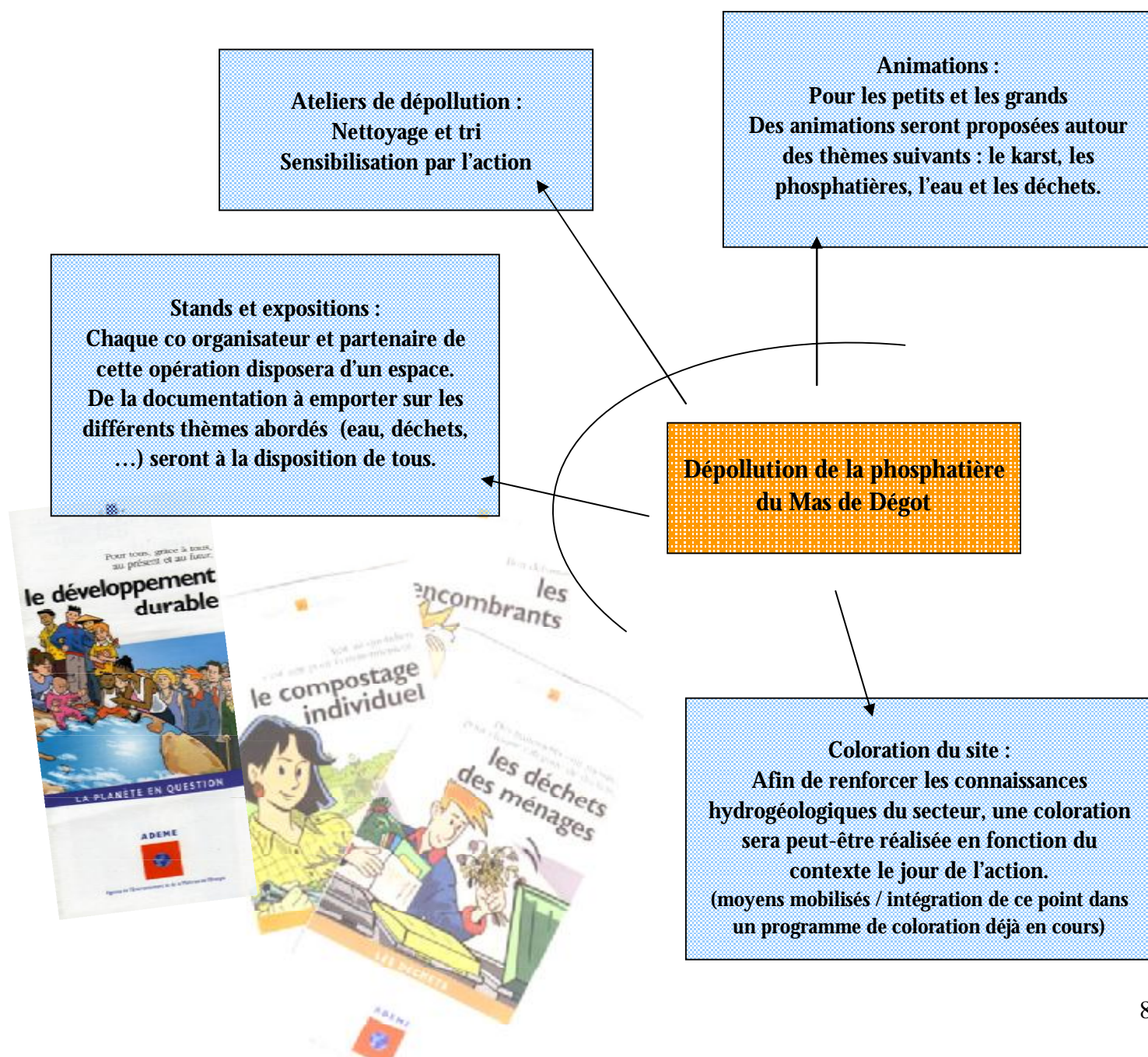
A partir d'un environnement proche, il s'agit de proposer à la population locale notamment, une approche pédagogique en l'amenant à observer son espace habituel et se questionner.

Ce site nous permet d'appréhender cette approche à travers différents thèmes : le milieu particulier du karst, l'eau, les déchets, l'impact des activités humaines et de ce type de rejets dans la nature, ...

En effet, l'espace habituel n'est pas forcément connu et les conséquences de certains actes tels que rejeter des déchets dans les phosphatières ne sont pensées au moment de l'acte.

Plusieurs actions autour de cette opération sont alors proposées afin de contribuer, à travers la valorisation d'un patrimoine local, à faire découvrir l'environnement proche autrement et participer, nous l'espérons, à une meilleure prise de conscience et à un développement d'un comportement responsable et solidaire.

Pour cela nous proposons de mettre en place plusieurs ateliers.



Une opération qui s'inscrit dans une démarche de développement durable.

L'opération proposée sur la phosphatière du Mas de Dégot est une action citoyenne au service de la santé publique et de la protection de l'environnement pour contribuer au développement durable.

Environnement

- Réhabilitation de sites pollués : protection de la ressource « eau », protection des richesses archéologique, paléontologique, ..., et gestion des déchets évacués.
- Sensibilisation et éducation à la préservation de ce milieu particulièrement fragile : sa diversité, ses richesses et la nécessité de le protéger.
- Valorisation de sites naturels, patrimoine local.

Social et culturel

- Projet innovant : lié au milieu souterrain
- Action pédagogique pour les personnes à proximité des sites (sont invités à participer aux travaux, animations proposées, ... : lien social).
- Implication de bénévoles.
- Résolution de situations dangereuses pour l'environnement et pour la santé publique qui plus est interdite par la loi.
- Contribution à une meilleure connaissance du patrimoine.

Economie

- Ce projet contribue au maintien, à la pérennisation du poste de coordinatrice environnement du Comité de Spéléologie Régional, qui aide au montage du projet et coordonne les actions.
- Projet respectueux de l'environnement
- Education : auprès des élus, du grand public
- Implication de l'organisme local de gestion des déchets.
- Poursuit des objectifs communs à d'autres organismes : Pays, Parcs Naturels Régionaux, Communauté de Communes, ...

Dépollution de la phosphatière du Mas de Dégot

Partenariat / Subsidiarité

- Mise en réseau de nombreux partenaires et acteurs dans le domaine de l'environnement, (publics/privés).
- Projet concerté co organisé par les acteurs locaux (associations, PNR, propriétaires, commune, ...).
- Projet transférable à d'autres territoires.

Participation

- Démarche participative des membres des structures co organisatrices dans la réalisation et la mise en place du projet.
- Participation de la population locale.
- Participation de l'ensemble des acteurs : rencontres, discussions, ...
- Importance de la communication autour de ce projet, sensibilisation : concertation des acteurs et de la population.

Solidarité

- Facilitation d'accès aux connaissances du milieu souterrain.
- Réhabilitation et valorisation du patrimoine des communes.
- Coût négligeable pour les communes.
- Actions citoyennes : résolution de situations dangereuses pour l'environnement et pour la santé publique : actions d'intérêt général, au service de la société.

Organisation et moyens nécessaires à la réalisation de l'opération.

L'opération proposée sur la phosphatière du Mas de Dégot est une opération de grande envergure tant sur le plan de la quantité des déchets à évacuer que le plan des moyens techniques et humains à mobiliser.

Etant donné la volonté des propriétaires et des co organisateurs, la date de l'opération a été fixée le week-end du 28 et 29 mars 2009.



Æ L'évacuation des déchets de la phosphatière

La configuration du site nécessitera du matériel spécifique pour pouvoir remonter les déchets du fond de la phosphatière, notamment la location d'un manuscopique, d'un treuil, d'un compresseur, ..., ainsi que du matériel divers tel que des cordes, poulies, big bags, ...

Æ Le traitement des déchets évacués

Les déchets évacués de la phosphatière seront triés (plastique, verre, ferraille, ossements, déchets toxiques – bidons d'huile, ...).

Des contacts seront pris en amont du jour de l'opération avec le syndicat mixte départemental pour l'élimination des déchets ménagers et assimilés du Lot (SYDED) afin de pouvoir disposer de bennes pour stocker les déchets et s'assurer qu'ils soient transportés dans des lieux de traitement appropriés.

Æ La mise en sécurité du site et des participants

La présence sur l'ensemble du terrain où l'opération se situe de plusieurs phénomènes karstiques, phosphatières notamment, nécessitera le balisage des zones pouvant présenter un risque. Les zones de chantier seront également balisées.

Par ailleurs, en raison des déchets à évacuer et de la toxicité qu'ils peuvent entraîner, le port de matériel spécial de protection sera exigé aux personnes participant à la dépollution (évacuation, tri des déchets) : sur combinaisons, gants, masques, casques en fonction du poste occupé, bottes.

Une assurance spéciale sera souscrite afin de couvrir tous les participants.

Nous espérons mobiliser une centaine de personnes sur tout le week-end.

Æ L'accueil du public

Un lieu d'accueil sera mis en place à l'entrée du site afin d'accueillir et orienter les participants vers les différents ateliers et leur expliquer les consignes de sécurité.

Afin de pouvoir mettre en place l'accueil convenablement, l'accueil du public se fera le samedi 28 mars à partir de 14h00 et le dimanche 29 à partir de 10h00.

Æ Les stands et expositions

Chaque organisme co organisateur ainsi que tous les partenaires de cette opération disposera d'un espace afin de mettre en place un stand, une exposition, de la documentation, ... afin de se présenter et faire découvrir ses activités. De la documentation sur l'eau, les déchets, ... seront à la disposition de tous.

Æ Les animations

Les animations seront réalisées par l'association des phosphatières du Quercy principalement. Le SYDED sera également sollicité.

Æ La logistique

Les repas du samedi et dimanche midi seront organisés pour les organisateurs sous la forme de grillade ou buffet. Le samedi soir un repas sera organisé dans un restaurant de proximité à Bach.

L'accès au site : un fléchage sera mis en place à partir de la place de la commune de Bach, ainsi qu'à partir du site des phosphatières du Cloup d'Aural et sur la route de Concots.

Æ La communication

En amont de l'opération, des affiches d'information seront réalisées et diffusées localement (panneaux d'affichage des communes avoisinantes), aux portes du Parc Naturel Régional des Causses du Quercy, dans les commerces de proximité.

Cette opération a été diffusée dans « Les Causseries », l'agenda des animations du Parc Naturel Régional des Causses du Quercy de novembre 2008 à mai 2009 dans le cadre des rendez-vous éco-citoyens. (voir encadré ci-contre).

Des invitations officielles seront envoyées afin d'inviter les destinataires au vin d'honneur et à une visite des travaux sur le site le samedi 28 mars en fin d'après-midi.

Un communiqué de presse sera rédigé et diffusé aux médias locaux, départementaux et régionaux.

Les médias seront également conviés à venir sur le site le week-end de l'opération.


Les moyens de communication existants au sein des organismes co organisateurs seront utilisés (revue, sites internet, ...) ainsi que ceux des partenaires de l'opération.

RENDEZ-VOUS ÉCO-CITOYENS

Animations gratuites

Participer, en toute convivialité, à des expériences exemplaires et enrichissantes et rencontrer des habitants du territoire œuvrant pour un développement durable.

PARTICIPER A LA DEPOLLUTION DES PHOSPHATIERES DU MAS DE GOT



Vous avez entendu parler des phosphatières sans vraiment connaître leur histoire ? Vous avez envie de mieux comprendre comment fonctionne un massif karstique et les eaux souterraines sous la cause ? Vous souhaitez participer et agir en faveur de la réhabilitation d'un site naturel ? N'hésitez plus à vous joindre aux spéléologues, géologues, paléontologues et amoureux de la nature en participant au nettoyage des phosphatières du Mas de Got. L'aide de tous est bienvenue !

Au programme :

- Ateliers de dépollution : nettoyage et tri
- Animations pour petits et grands : les phosphatières et le karst
- Stands et expositions

Equipement fourni (sur-combinaison, gants...). N'oubliez pas vos bottes !

Les Comités Régional et Départemental de Spéléologie (CSR et CDS), l'Association des Phosphatières du Quercy, l'Association de Défense de l'Environnement du pays de Lalbenque (ASEL), la commune de Bach, la Communauté de Communes du Pays de Lalbenque et le Parc naturel régional des Causses du Quercy se sont associés et mobilisés pour vous proposer ces deux jours éco-citoyens, avec le soutien de nombreux autres partenaires publics et privés à découvrir le jour de l'action.

Pour en savoir plus sur l'histoire et l'intérêt scientifique des phosphatières, rendez-vous sur le site naturel exceptionnel des Phosphatières du Cloup d'Aural à Bach, à partir du samedi 4 avril 2009 avec 2 visites guidées à 15h00 et 16h30, tous les jours jusqu'au 3 mai. De nombreuses autres visites auront lieu toute la saison jusqu'au 4 novembre 2009 inclus. Rens. au 06.03.93.45.91 ou www.phosphatieres.com

☺ Samedi 28 mars, à partir de 14h00 et dimanche 29 mars à partir de 10h00 à Bach (fléchage depuis le village)

21 LES CAUSSERIES

Æ Les moyens humains à mobiliser

D'importants moyens humains sont à mobiliser tout de long de l'action bien en amont du projet pour la préparation de l'action, les contacts et les partenariats à établir, le déroulement de l'opération, les dossiers à monter, la mise en place du matériel, la réalisation de l'action, le bilan, ...

Plusieurs réunions d'organisation seront nécessaires pour la mise en place de cette opération.

Pour la partie technique, la dépollution elle-même, une équipe devra venir sur le site la veille afin de mettre en place le matériel du système de levage afin qu'il soit opérationnel pour le jour de l'opération.

Le jour de la dépollution, la participation des bénévoles fera la réussite de l'opération.

Plusieurs équipes seront constituées en fonction du nombre de participants le jour de l'opération afin d'optimiser au mieux le rendement pour évacuer et trier les déchets et que chaque participant puisse participer aux différents ateliers en fonction de ces souhaits.

Il faut également prévoir au moins plusieurs personnes pour la logistique : accueil des participants, organisation des repas, ...

Le Comité de Spéléologie Régional Midi-Pyrénées met à la disposition des organisateurs sa technicienne environnement pour la coordination de ce dossier : recherche de partenaires, réalisation des dossiers, ...

Le Parc Naturel Régional des Causses du Quercy mobilise deux de ces techniciens sur cette opération ainsi que son service de communication.

Nous comptons accueillir une centaine de participants sur le week-end.

Æ Des partenariats nécessaires

Cette action est une opération concertée co organisée par plusieurs acteurs.

Cependant, l'ambition des objectifs et des moyens à mobiliser pré cités nécessiteront des partenariats techniques et financiers importants complémentaires à concrétiser.

La pleine réussite de l'opération en dépend ...

Pour que le site puisse retrouver son aspect naturel et le préserver.



Budget prévisionnel de l'opération

Dépenses	
Opération de dépollution – animations – stands exposition	
Location d'un manuscopique	1300,00 €
Location d'un treuil	120,00 €
Location d'un compresseur	200,00 €
Location d'un groupe électrogène	180,00 €
Véhicule de transport des déchets du bord de la phosphatière vers les bennes	520,00 €
Matériel spécifique	1130,00 €
Assurance	80,00 €
Vêtements de protection : gants et sur combinaisons	1000,00 €
Vêtements de protection : masques	170,00 €
Matériel de protection : casques	120,00 €
Mise en sécurité du site : balisage	150,00 €
Accueil des participants et officiels - stands	765,00 €
Trousse de secours	50,00 €
Repas	1050,00 €
Frais divers (essence, ...)	500,00 €
Frais de communication	430,00 €
Frais de coordination (salaire, charge, coût de structure)	7500,00 €
Frais de déplacements	1760,00 €
Frais de prestations	475,00 €
Location de salle de réunion	100,00 €
Valorisation du bénévolat	4000,00 €
Sous-total 1	21600,00 €
Réalisation de la coloration	
Traceur	660,00 €
Fluorimètre	300,00 €
Préleveurs automatique	960,00 €
Suivi (1 à 2 mois)	5025,00 €
Flaconnage, envoi	4800,00 €
Flaconnage et analyse	500,00 €
Apport d'eau	1080,00 €
Réalisation rapport	13325,00 €
Sous-total 2	13325,00 €
Total général	34925,00 €

Recettes	
Opération de dépollution – animations – stands exposition	
Structures spéléologiques	2000,00 €
Parc Naturel Régional des Causses du Quercy	3815,00 €
Conseil Général	2500,00 €
Conseil Régional	3000,00 €
Agence de l'Eau	2500,00 €
Service Régional de l'Archéologie	1000,00 €
Association des Clients de la Banque Populaire	150,00 €
Fondation Veolia Environnement	2000,00 €
Mairie de Lalbenque	1235,00 €
Communauté de communes du Pays de Lalbenque	50,00 €
Autres partenaires	1350,00 €
Bénévolat	2000,00 €
<i>Sous-total 1</i>	<i>21600,00 €</i>
Réalisation de la coloration	
Parc Naturel Régional des Causses du Quercy	1740,00 €
Agence de l'Eau Adour Garonne	3500,00 €
Conseil Général	300,00 €
Suivi par Parc Naturel Régional des Causses du Quercy et/ou DDEA	5025,00 €
Agence de l'Eau Adour Garonne ou DDEA (Prêt des préleveurs automatiques)	960,00 €
Autres partenaires	1800,00
<i>Sous-total 2</i>	<i>13325,00 €</i>
Total	34925,00 €

Aides techniques sollicitées non chiffrées : au SYDED : mise à disposition de bennes et enlèvement des déchets évacués vers des lieux appropriés, animation d'ateliers autour du tri des déchets.