

**Articles relatifs à la dépollution  
et la réhabilitation  
du gouffre du Figuier**

**Année 2002**

*Le gouffre de Sourroque bientôt nettoyé*

# Quand les spéléologues ariégeois protègent l'eau souterraine



■ Les enfants de l'école d'Eychell sur le site de Sourroque. Photo archives DOM -

— L'eau est un bien de plus en plus précieux et les spéléologues le savent bien. Observateurs privilégiés des zones profondes du karst qui recouvrent un tiers de la région Midi-Pyrénées, leurs actions ne se limitent pas aux seules activités d'exploration. Fortement impliqués dans la protection de l'environnement, le comité départemental de spéléologie de l'Ariège, qui regroupe plus d'une centaine de spéléologues, est une association agréée par le

ministère de l'Environnement. En partenariat avec le comité régional de spéléologie de Midi-Pyrénées, il participe à la fabrication d'une banque de données des sources de pollution de l'eau grâce à un inventaire des sites menacés par des rejets sauvages. Dépendant du soutien de l'Agence de l'eau Adour-Garonne, de l'Agence régionale pour l'environnement et de l'Agence de l'Ariège, le comité départemental

de spéléologie de l'Ariège a décidé de porter ses efforts sur l'occupation d'un gouffre du réseau spéléologique de Sourroque, situé sur la commune d'Eychell, le gouffre du Figulier. La facilité d'accès par la route forestière et la proximité du gouffre avec le bord de la piste sont autant de facteurs accentuant la présence de rejets dans ce gouffre : déchets d'huile, batteries de véhicules, plastiques, ferrailles, cendres d'incinérateurs. Outre le fait que

de spéléologie de l'Ariège a décidé de porter ses efforts sur l'occupation d'un gouffre du réseau spéléologique de Sourroque, situé sur la commune d'Eychell, le gouffre du Figulier. La facilité d'accès par la route forestière et la proximité du gouffre avec le bord de la piste sont autant de facteurs accentuant la présence de rejets dans ce gouffre : déchets d'huile, batteries de véhicules, plastiques, ferrailles, cendres d'incinérateurs. Outre le fait que

de spéléologie de l'Ariège a décidé de porter ses efforts sur l'occupation d'un gouffre du réseau spéléologique de Sourroque, situé sur la commune d'Eychell, le gouffre du Figulier. La facilité d'accès par la route forestière et la proximité du gouffre avec le bord de la piste sont autant de facteurs accentuant la présence de rejets dans ce gouffre : déchets d'huile, batteries de véhicules, plastiques, ferrailles, cendres d'incinérateurs. Outre le fait que

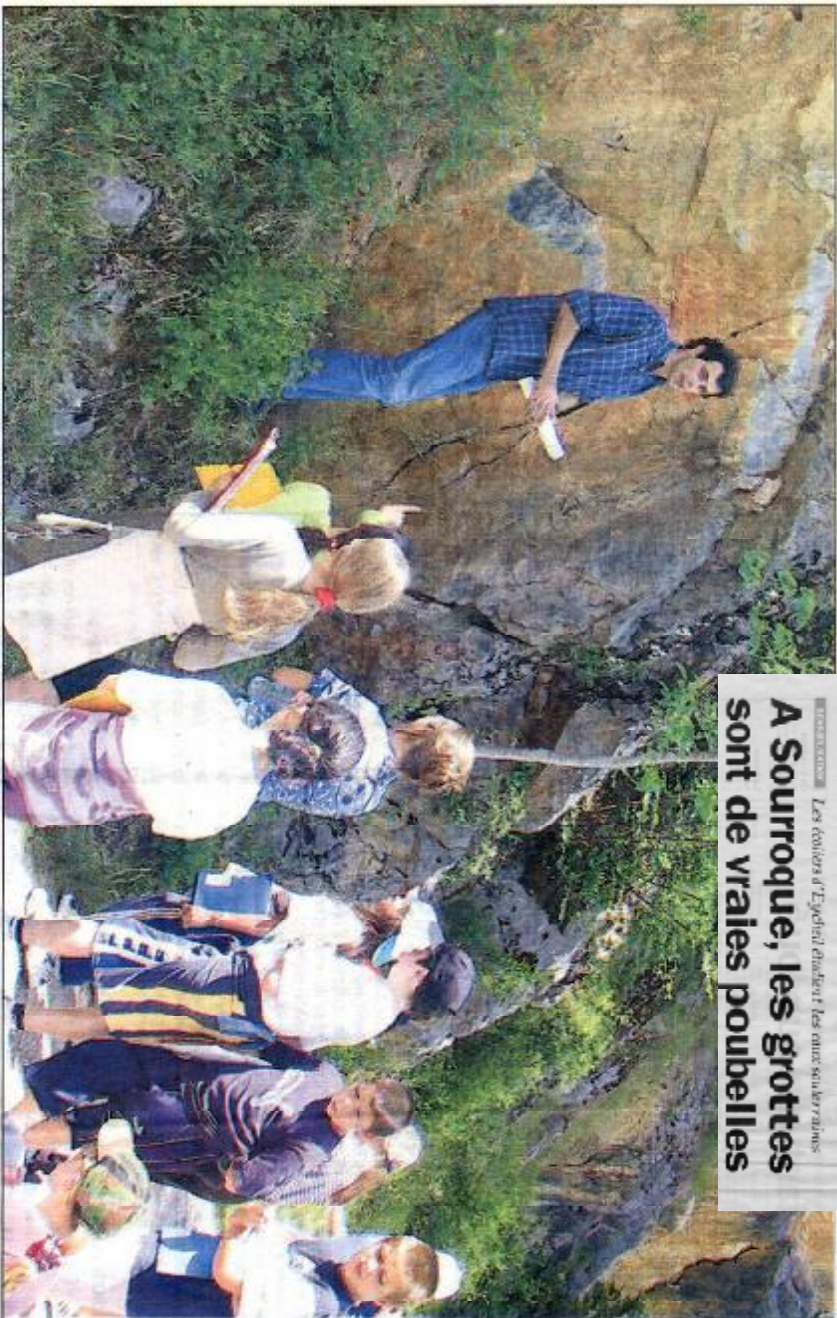
cette pratique soit illégale et soit sévèrement réprimée par la loi, elle réelle dans un cadre forestier des plus sensibles, récemment mis en valeur par la commune d'Eychell. Mais il y a plus grave. En effet, l'eau dans les terrains calcaires pénètre souvent sans filtration. La pollution devient ainsi à se propager très rapidement et peut s'étendre sur de grandes distances, voire se stocker dans des zones stagnantes pour s'évacuer plus tard et contaminer l'ensemble des nappes « aquifères ». Dans le cas du gouffre du Figulier, le cimetière d'air tant plus périlleux que l'entrée du gouffre constitue la porte d'un petit réseau à une profondeur moyenne de 220 m. Une pollution a permis de prouver que les eaux polluées par les rejets sur les hauteurs de Sourroque ressortent à la résurgence de Ribens, près de Moulis, après un trajet de plusieurs kilomètres (le réseau explore jusqu'ici par les spéléologues développe au moins 10 km de galeries et de puits). Or, parmi les contaminants du réseau, ce sont les plus nombreux à fréquenter le massif, peut-être que l'on a jamais bu l'eau d'une source ?

Si inscrire dans le cadre de l'opération ardue le printemps de l'environnement 2002, cette opération de dépollution, qui, d'ores et déjà, a reçu l'agrément de la DIREN, de l'Agence de l'eau Adour-Garonne, de l'ARPE et de l'ADOME, sera menée le dernier week-end du mois d'août par les spéléologues ariégeois et avec l'appui technique du corps des sapeurs-pompiers de Saint-Girons en matière d'extraction des déchets et de décontamination. Elle sera précédée d'une sensibilisation du grand public par l'organisation d'une soirée-conférence et la publication d'un tract à venir voir ce qui se passe sur le terrain en assistant à la dépollution. Mais la pierre phrase de l'opération consiste en une intervention auprès des élèves des classes de CM 1 et de CM 2 du groupe scolaire d'Eychell, qui, pendant un an, avec Mme Farbin, directrice, ont réalisé un PAE (plan d'action éducative) sur la protection de l'eau. Une réhabilitation du site avec l'aide des services de l'OMF de Saint-Girons est également envisagée. ■

Pour en savoir plus, contactez Philippe Roux, président du comité départemental de spéléologie de l'Ariège, Encomer, 09800 Castillon-en-Couserans, tél. 05.61.96.84.85, 05.61.32.31.01.

## A Sourroque, les grottes sont de vraies poubelles

Les écoles d'Eychell étudient les grottes souterraines



**D**ans le cadre d'un projet pédagogique (P.A.E.) mené au cours de l'année, sur l'eau et sa protection, les élèves de deux classes (CM1 et CM2) de l'école d'Eychell, ont été associés, mardi après-midi, à l'opération « Printemps de l'environnement 2002 ». En compagnie de Philippe Rouch, président du comité départemental de spéléologie de l'Ariège, et de Delphine Jacquet, coordinatrice environnement au sein du comité régional de spéléologie, ils sont allés sur le terrain, pour étudier à la fois, le cheminement de l'eau à travers les terrains calcaires, et les pollutions qui s'y développent, faisant courir un grave danger aux populations.

Le gouffre du Figuer situé sur la commune d'Eychell, dans le réseau du massif de Sourroque (130 km de gèbres), a été l'exemple choisi, pour sensibiliser les enfants. C'est en effet la cavité qui a été retenue par les spéléos de l'Ariège et de Midi-Pyrénées, pour y mener une grande opération de dépollution au cours du dernier week-end du mois d'août, après une sensibilisation du grand public.

### L'EXEMPLE DU FIGUER, A SOURROQUE

« La facilité d'accès au Figuer, et la proximité immédiate de la piste, par la route forestière, a accentué depuis quelques années, la présence de déchets en tous genres (bidons d'huile, batteries, pistolets, ferrailles, cadavres d'animaux, etc.), note Philippe Rouch, qui poursuit : outre le fait que cette pratique est illégale, qu'elle occasionne une pollution visuelle, l'eau des terrains calcaires pénètre sans filtration. La pollution se propage très rapidement, s'étend sur de gran-

des distances, peut se stocker, pour, ensuite contaminer l'ensemble des nappes aquifères, jusqu'aux rivières. »

Dans le cas du gouffre du Figuer que les enfants sont allés approcher, le constat est d'autant plus sérieux que son entrée correspond à la perte d'un petit réseau qui re-

joint le collecteur du réseau à une profondeur moyenne de moins de 220 mètres. C'est ainsi qu'une collection a permis de prouver que les eaux polluées par les rejets sur les hauteurs de Sourroque, ressortent à la résurgence de Riens, près de Moulis, après un trajet de plusieurs kilomètres.

Les grottes-poubelles font donc courir un très gros risque au regard de la santé publique, estime Philippe Rouch qui note qu'elles contiennent bien sûr, un grand danger pour l'activité spéléologique. « Ce gouffre qui est une des plus belles cavités du réseau de Sourroque, est actuellement condamné. Ce

serait une folie d'y pénétrer. Il est temps d'agir et c'est ce que nous allons faire à la fin du mois d'août, avec les pompiers, et les encouragements des organismes officiels, tels la DREEM, l'Agence de l'Eau, l'XRPPE et l'ADOME. »

En attendant, les écoles d'Eychell ont donné le coup d'envoi de la campagne de sensibilisation, avec leur directrice, M<sup>me</sup> Tambini, ils savent maintenant, combien le geste de jeter n'importe quoi, n'importe où, peut être lourd de conséquences. Sur la planète terre, plus qu'ailleurs, l'eau est un bien précieux parce que vital et très fragile. ■

Jean-Paul CAZES.

## Les enfants sont dégoûtés

**Nadia, 11ans**



Je ne savais pas qu'on pouvait polluer les grottes et surtout que ça pouvait être très grave pour tout le monde. L'eau emporte la pollution et on peut la retrouver 10 kilomètres plus loin. Alors si on l'a boit, on est malade. Je sais, maintenant, qu'il faut faire très attention.

**Bastien, 10 ans et demi**



Quand on boit de l'eau, on croit qu'elle est propre. Rien de penser que des cadavres d'animaux ont pu être jeter dedans, ça me dégoûte. Dès qu'on jette des détritès à l'entrée d'une grotte, on pollue les nappes souterraines. Or, 86 % de l'eau douce vient des eaux souterraines. Si on veut pas être malade, il faut faire attention de pas jeter n'importe quoi n'importe où.

**Mathieu, 11 ans**

M. Rouch nous a appris comment circule l'eau sous terre. C'était très intéressant. Il passe par des puits, des galeries et elle ressort beaucoup plus loin dans des résurgences. Si on y jette des saletés ou des animaux morts, ça peut être très dangereux pour la santé. Sans eau, on peut pas vivre.



**Bianca, 10 ans**

Quand on ouvre l'eau du robinet, on ne pense pas que cette eau a été traitée avant. Elle passe dans une usine pour la rendre potable, avec le dégrilleur, le chlore, un décanteur ; et puis, on l'envoie au château d'eau qui se vide quand on ouvre le robinet. Moi, je préfère boire l'eau du robinet, que celle de la bouteille en plastique.



# Le gouffre du Figurier sera nettoyé par les spéléologues

Le week-end prochain, les spéléologues arégeois entreprendront une opération de dépollution du gouffre du Figurier sur la commune d'Eychell, dans le massif de Sourroque. Elle débutera dès 9 heures, samedi, avec l'aide du corps de sapeurs-pompiers de Saint-cérons et du SIC'OM. Les spéléologues démontrent, encore une fois que leur discipline ne s'arrête pas à l'exploration et à la découverte, mais qu'elle agit également pour préserver le milieu souterrain et en l'occurrence un patrimoine commun en danger. L'eau. Depuis plusieurs années, le comité régional de spéléologie (CRS), a mis en place une commission environne-

ment qui réalise un inventaire des sources de pollution en milieu karstique à partir des données de terrain menées par les spéléologues eux-mêmes. Cet inventaire permet de dresser un état des lieux en matière de pollution des nappes phréatiques qui sert de référence à des documents d'objectifs pour la gestion des bassins hydrologiques. Cette opération qui reçoit l'appui de l'Agence Adour-Garonne se déroule parfois d'opérations ponctuelles de « dépollution » et d'activités effectuées bénévolement par les spéléologues. C'est ainsi que le projet de dépollution du gouffre du Figurier déposés par le comité départemental de spéléologie (CDS), association agréée pour a proce-

tion de l'environnement, a reçu le soutien de nombreux partenaires pour sa mise en œuvre et son suivi : ARPE, ADEME, DIREN, le CDR Midi-Pyrénées et la commune d'Eychell.

## UN DANGER POUR LA SANTÉ PUBLIQUE

Le gouffre du Figurier est un des gouffres les plus importants du réseau souterrain de Sourroque. Il s'étend sur une distance de kilomètres de galeries. Au fond, s'écoule une rivière appelée collecteur. Cette rivière se jette à une profondeur moyenne de 220 m et est alimentée par les infiltrations et déversements de surface qui disparaissent dans les fissures et les gouffres du massif calcaire, sans aucune filtration. On comprend un peu mieux le danger lorsqu'on sait que la pollution à l'amont du réseau comme c'est le cas pour le gouffre du Figurier contaminé l'ensemble du réseau jusqu'à sa réapparition à Moulès, il est démontre par corrélation. Le gouffre situé à proximité immédiate de la piste « Forcassière de Sourroque construite depuis trois décennies une décharge sauvage de cadavres d'armes, plastiques, terrailles, huiles, batteries de véhicules et autres déchets restant en danger la santé des nombreux promeneurs

## Deux soirées pour informer et éduquer

Après l'intervention menée auprès des élèves du Groupe scolaire d'Eychell au mois de juin dernier avec exposition de dessins et sortie sur le terrain, le CDS organise pour encourager le public sur les particularités du massif calcaire de Sourroque et de l'opération de dépollution de la salle municipale d'Eychell, à 21 heures, ces derniers inviteront également la population à assister à une projection de films sur le monde souterrain à la salle des fêtes d'Ouzoules, mise à disposition par la municipalité d'Eychell.



Philippe Fouch, président du comité départemental de spéléologie de l'Ariège, réunira les spéléos arégeois pour dépolluer le gouffre du Figurier, photo DCM.

qui fréquentent le massif et consomment l'eau des sources de surface. Nous ne devons pas oublier que ce site est également un site très fréquenté par le public. Dans le prolongement de cette action, le gouffre et ses abords feront l'objet d'une réhabilitation par la mise en place d'une barrière en bois placée devant le gouffre et de panneaux d'information rappelant la fragilité du milieu souterrain et le mode de circulation des eaux dans un massif calcaire. L'ONF s'associe pleinement à cette valorisation du site. ■

15/10/2002

**SAINT-GIRONS**

# Nettoyage du gouffre du Figuier



Le week-end prochain, les spéléologues ariégeois entreprendront une opération de dépollution du gouffre du Figuier sur la commune d'Eychéil, dans le massif de Sourroque. Elle débutera dès 9 heures, samedi matin, avec l'aide du corps de sapeurs-pompiers de Saint-Girons et du SICTOM.

*(Lire en page 22)*

24-10-2002

8

**LE CHIFFRE DU JOUR**

# 9

C'est le nombre de mètres cubes d'ordures retirés du gouffre du Figuier en Ariège par les spéléos.

Le gouffre du Figuier dans le secteur de Saint-Girons est un superbe endroit, fréquenté par les promeneurs... Trop fréquenté ? En tout cas, ces derniers temps, il était devenu un véritable dépôt : vieux bidons d'huile, batteries de voitures, godasses, sacs poubelles, et cadavres d'animaux jonchaient le site...

La semaine dernière, dix-huit spéléologues ariégeois ont décidé de faire un grand ménage. Equipés de combinaisons, de gants et de masques, ils ont nettoyé le site, et ôté une quantité considérable d'ordures. Espérons que désormais, ce site sera respecté.

ENVIRONNEMENT

Les spéléologues ont nettoyé le gouffre du Figuier

# 9 m<sup>3</sup> d'ordures ont été retirées

**U**nterrible constat ! Après une dizaine d'heures de travail et une benne à ordures de 9 m<sup>3</sup> totalement remplie, l'inventaire de ce qui a été récolté a été révélateur : plusieurs bidons en métal rouillés, des bidons de liquide de refroidissement, des barquettes de yogurt, de l'huile, des paires de chaussures en plastique et même des sacs de cadavres d'animaux, certains encore frais sans parler des déchets plastiques divers, le site était une véritable puzelle.

Dix-huit spéléologues de l'Arège, comme nous l'évoquons dans notre édition du mercredi 16 octobre, aidés par des sapeurs-pompiers et un véhicule de la S.M.C.O.M. metant à disposition la pompe à eau, ont procédé durant une journée entière à la dépollution du gouffre du Figuier, situé dans la commune de Eyrolles, dans le département de l'Ariège.

Mais finalement, les spéléologues, forts de leur courage et de leur expérience, ont pu aller plus loin que prévu. Ils ont pu aller jusqu'à nettoyer le plus gros des déchets saisis. « Je ne dispose pas de matériel, mais j'ai pu aller chercher du matériel dans mon garage et du matériel que j'ai pu louer. Les pompes ont été mises en place et j'ai pu aller chercher les déchets. Les spéléologues savaient néanmoins que ce genre de déchets n'était pas autorisé dans le site. Ils ont pu aller chercher les déchets dans la benne à ordures. »

gouffre. Sans parler des risques que cela pourrait causer sur l'eau. Pour les spéléologues, cette nouvelle sorte qu'ils viennent d'affirmer est due à une pollution au gouffre est due à un bilan positif malgré les collectes de déchets.

**EN COMBINAISON**

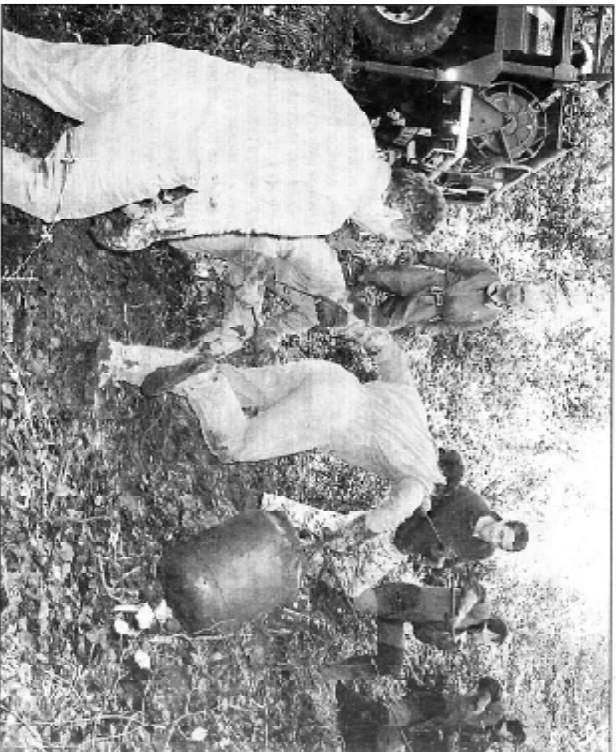
Après avoir fait état des lieux, les spéléologues se sont aperçus que tout le matériel, c'est-à-dire la couverture circulaire propre à la traversée en zone karstique, s'était effondré sur les derniers mètres du gouffre, entraînant toutes les salissures vers le fond.

Mais finalement, les spéléologues, forts de leur courage et de leur expérience, ont pu aller plus loin que prévu. Ils ont pu aller jusqu'à nettoyer le plus gros des déchets saisis. « Je ne dispose pas de matériel, mais j'ai pu aller chercher du matériel dans mon garage et du matériel que j'ai pu louer. Les pompes ont été mises en place et j'ai pu aller chercher les déchets. Les spéléologues savaient néanmoins que ce genre de déchets n'était pas autorisé dans le site. Ils ont pu aller chercher les déchets dans la benne à ordures. »

ment dans le gouffre avoisinant le Figuier. précise Philippe Rouch, président du comité départemental de spéléologie de l'Ariège.

Equipés de combinaison blanche et surtout d'un masque filtre spécial, on avait eu ce qu'ils allaient dans un site contaminé. « Il y avait un message avec des vapeurs de gaz et puis les combinaisons et les masques c'est aussi important pour le logiquement, c'est pas évident d'éviter au milieu des charognes. », ajoute Philippe Rouch.

C'est donc un succès pour l'équipe de spéléologie qui espère voir ce site être déclaré zone protégée, puisqu'il a été déclaré par les spéléologues pour son état, alors qu'il était très répandu car le milieu pour être sportif et difficile. « Généralement, les spéléologues qui s'y sont aventurés s'en souviennent », ajoute le président. Une barrière en bois et un panneau de sensibilisation ont été mis en place afin d'interdire l'accès aux promeneurs. Les spéléologues souhaitent néanmoins que ce genre de déchets n'ait pas été autorisé dans le site. Ils ont pu aller chercher les déchets dans la benne à ordures. »



Durant toute la journée, les spéléologues ont remonté les déchets et rempli entièrement la benne à ordures. DDD