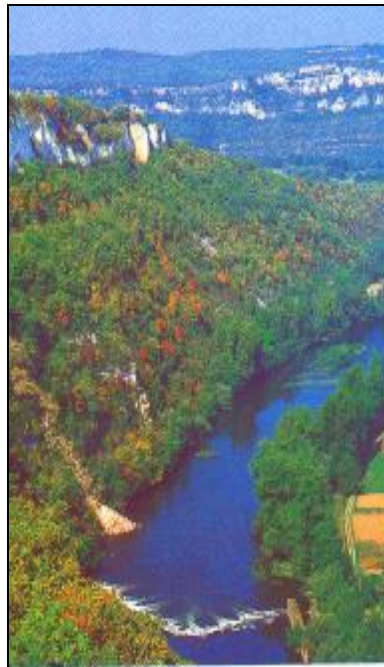


# REHABILITATION DE L'IGUE DE PUECH YOULE

Département  
de l'Aveyron

Années 2003 – 2004 – 2005



Projet initié par le Spéléo Club de Capdenac  
Comité de Spéléologie Régional Midi-Pyrénées

Projet initié par le Spéléo Club de Capdenac

**Contact : M. Jacques PASCAL**

Le Puech de Vidal  
12260 SAUJAC  
Tel/fax : 05 65 81 50 91

Dossiers réalisés par le Comité de Spéléologie Régional Midi-Pyrénées

**Contact : Melle Delphine JACONELLI**

7, rue André Citroën  
31130 BALMA  
Tel/fax : 05 61 11 71 60  
Email : [cspeleo.midi\\_py@libertysurf.fr](mailto:cspeleo.midi_py@libertysurf.fr)

## SOMMAIRE

INTRODUCTION .....	1
L'igüe de puech Youle ou l'histoire d'un gouffre dangereux pour la qualité de l'eau .....	2
1- Situation de l'igüe .....	2
2- Description de l'igüe .....	2
3- Historique de l'igüe de 1899 à 2002 .....	3
4- Bilan de l'action menée par le Spéléo Club de Capdenac de 2000 à 2002 .....	4
5- Menaces sur la qualité de l'eau .....	5
Un nouveau projet : la réhabilitation de l'igüe de Puech Youle .....	7
1- Les objectifs poursuivis .....	7
2- Les actions proposées.....	9
3- Plan de financement de l'opération.....	10
CONCLUSION .....	11

## INTRODUCTION

2000 : le Spéléo club de Capdenac entreprend la dépollution de l'igüe de Puech Youle, située sur le causse de Saujac, commune d'Ols-et-Rhinodes en Aveyron.

Il s'agit d'une lourde opération d'intérêt public puisque, depuis 1931, cette igüe est décrite comme un véritable charnier et une décharge en excavation, qui est en outre, située en milieu particulièrement sensible : le karst.

Le ruisseau du fond de l'igüe et les eaux de ruissellement ressortiraient à Cunhac, au saut de la Mounine, situé à 3 km sous le même plateau calcaire, qui se jette dans la rivière Le Lot.

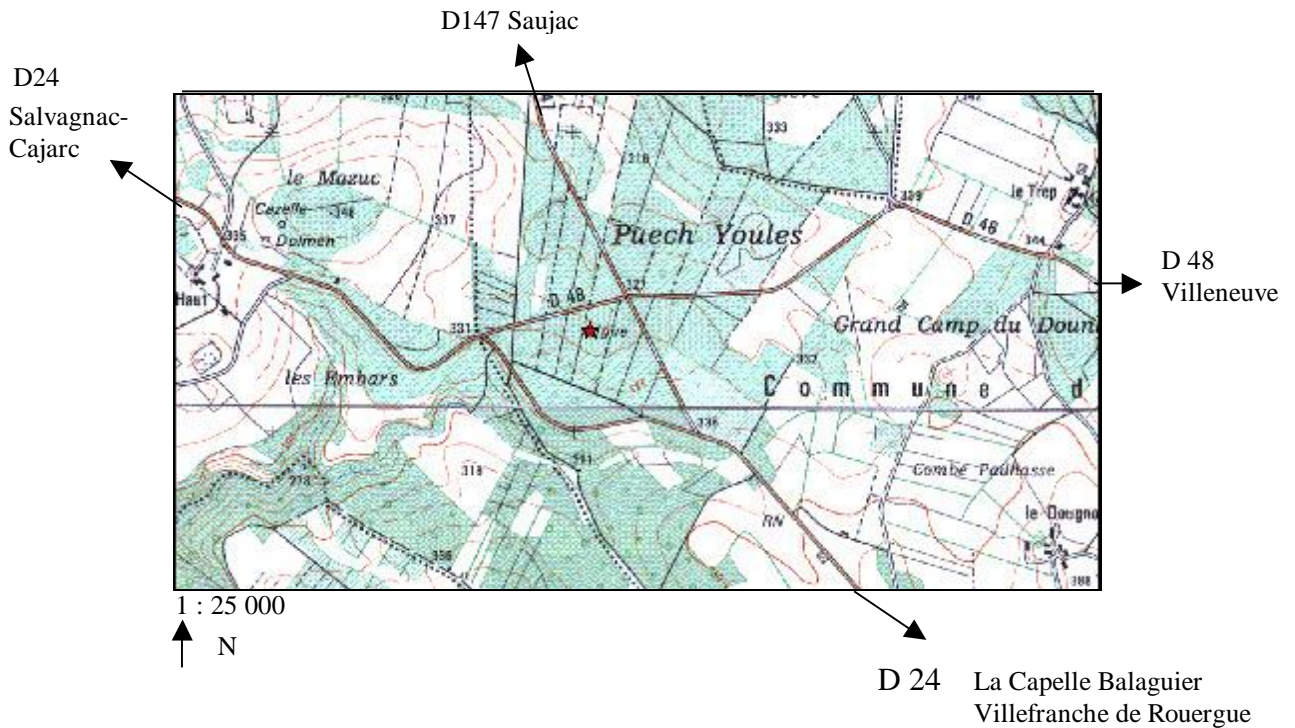
L'opération de dépollution a été engagée pour évacuer 60 m<sup>3</sup> de déchets mais il est certain, après trois années de travaux que la pollution de ce gouffre a été largement sous-estimée. En effet, la pollution de ce gouffre est bien plus importante que prévue puisque, fin 2002, 90 m<sup>3</sup> de déchets ont déjà été sortis et il en reste encore.

C'est pourquoi, le Spéléo Club de Capdenac, soutenu par le Comité Départemental et le Comité Régional de Spéléologie, entreprend une nouvelle opération axée sur la réhabilitation du site (fin du nettoyage, coloration, aménagements en faveur des visiteurs) afin de parvenir à ces engagements de départ : mener une action pour la préservation d'une richesse : l'eau et d'un patrimoine : le milieu souterrain.

**L'Igüe de Puech Youle  
ou  
l'histoire d'un gouffre dangereux pour la qualité de l'eau**

### 1- Situation de l'igüe

L'igüe de Puech Youle se situe sur le causse de Saujac sur la commune d'Ols-et-Rhodes, en Aveyron. Elle se trouve au centre du triangle formé par la D147 en direction de Villefranche-de-Rouergue, la D48 en direction de Villeneuve et la D24, qui relie Salvagnac Cajarc à Villefranche-de-Rouergue.



### 2- Description de l'igüe

L'igüe est située aux coordonnées Lambert III suivantes :

X : 567 050  
Y : 3 240 340  
Z : 327

Elle a une ouverture rectangulaire (4 X 6) m et se présente sous la forme d'un double puits creusé dans les dalles diaclasées du Bathonien.



### 3- Historique de l'igüe de 1899 à 2002

Nous n'allons pas reprendre ici tout l'historique de cette cavité déjà évoqué dans le dossier de présentation de la première action menée par le Spéléo Club de Capdenac mais rappeler des éléments importants.

- 1899 : première description retrouvée de l'igüe.
- 1931 : pour la première fois on trouve dans la description de l'igüe la notion de dépotoir charnier ; A partir de cette date, chaque description de l'igüe fera état de cet aspect la qualifiant en 1946 et 1963 d'« abominable charnier ».
  
- 1973 : la situation est telle que la commission « Protection des grottes » du Comité de Spéléologie Départemental de l'Aveyron fait paraître un article sur cette cavité polluée dans le journal « Centre presse » évoquant l'envoi d'un dossier relatif à cette pollution à la Préfecture de l'Aveyron, service de l'hygiène, protection des sites.
  
- 1979 : A. CHARRIE dans « L'étude régionale sur la pollution des eaux souterraines » reprend cet article dans le chapitre « Les eaux souterraines en péril » et dresse l'état de la situation. Il établit également une carte sur la vulnérabilité des eaux souterraines régionales à la pollution.
  
- 1995 : Ce site est mentionné dans l'Inventaire des sources potentielles de pollution de l'eau en zone karstique », base de données sur les pollutions en milieu karstique mise en place par le Comité de Spéléologie Régional Midi-Pyrénées avec le soutien de l'Agence de l'Eau Adour Garonne et le Conseil Régional Midi-Pyrénées (ARPE).
  
- 2000 : le propriétaire de l'igüe a donné la jouissance du site au Spéléo Club de Capdenac afin de réhabiliter le site.  
Une opération d'envergure a été lancée avec le soutien de plusieurs partenaires. Elle s'est poursuivie jusqu'à fin 2002.  
L'importance de cette action sur le plan environnemental et sur le plan de la santé publique n'est plus à démontrer, les résultats des travaux en témoignent d'eux-mêmes.

#### 4- Bilan de l'action menée par le Spéléo Club de Capdenac de 2000 à 2002

L'action engagée en 2000, par le Spéléo Club de Capdenac sur l'igüe de Puech Youle a largement atteint l'objectif fixé de départ et l'a même dépassé, amenant l'action à se prolonger jusqu'à la fin de l'année 2002.

Le cubage pour lequel le projet était engagé a été largement dépassé avec 90 m<sup>3</sup> de déchets évacués contre 60 initialement estimés.

L'ensemble des déchets sortis de l'igüe n'ont fait que confirmer l'historique de ce site : cette igüe était un véritable charnier ainsi qu'une décharge en excavation.

##### **Récapitulatif de la campagne de dépollution menée sur trois années 2000 – 2001 – 2002**

**746 godets de 120 litres  
soit 89,52 m<sup>3</sup> de déchets**

**Temps : 225 heures**

**Nombre de personnes : 26**

**Nombre de clubs : 9**

Récapitulatif des déchets sortis de l'igüe :

- 66 canidés, 25 ovidés, 21 porcidés, 56 bovidés, 64 équidés,
- 100 kg de conserves,
- 2 peaux de sangliers,
- des frigos, 1 chauffe-eau, 2 roues, ferraille diverse, sacs en plastique,
- des produits pharmaceutiques,
- 1 bidon de 200 litres de goudron et un autre de 100 litres,
- 1 bidon de 200 litres au contenu non identifié.



Tas de déchets sortis de l'igüe (plastique, ossements, fûts, frigos, chauffe-eau, ...)

## 5- Menaces sur la qualité de l'eau

Creusée dans les dalles diaclasées du bathonien, l'igüe de Puech Youle se situe dans le bassin hydrologique du Lot.

D'après de nombreux témoignages retrouvés et les résultats d'une plongée effectuée en 1994, la résurgence de l'igüe de Puech Youle serait « Cunhac » au saut de la Mounine situé à 3 km sous le même plateau calcaire et qui se jette dans le Lot.

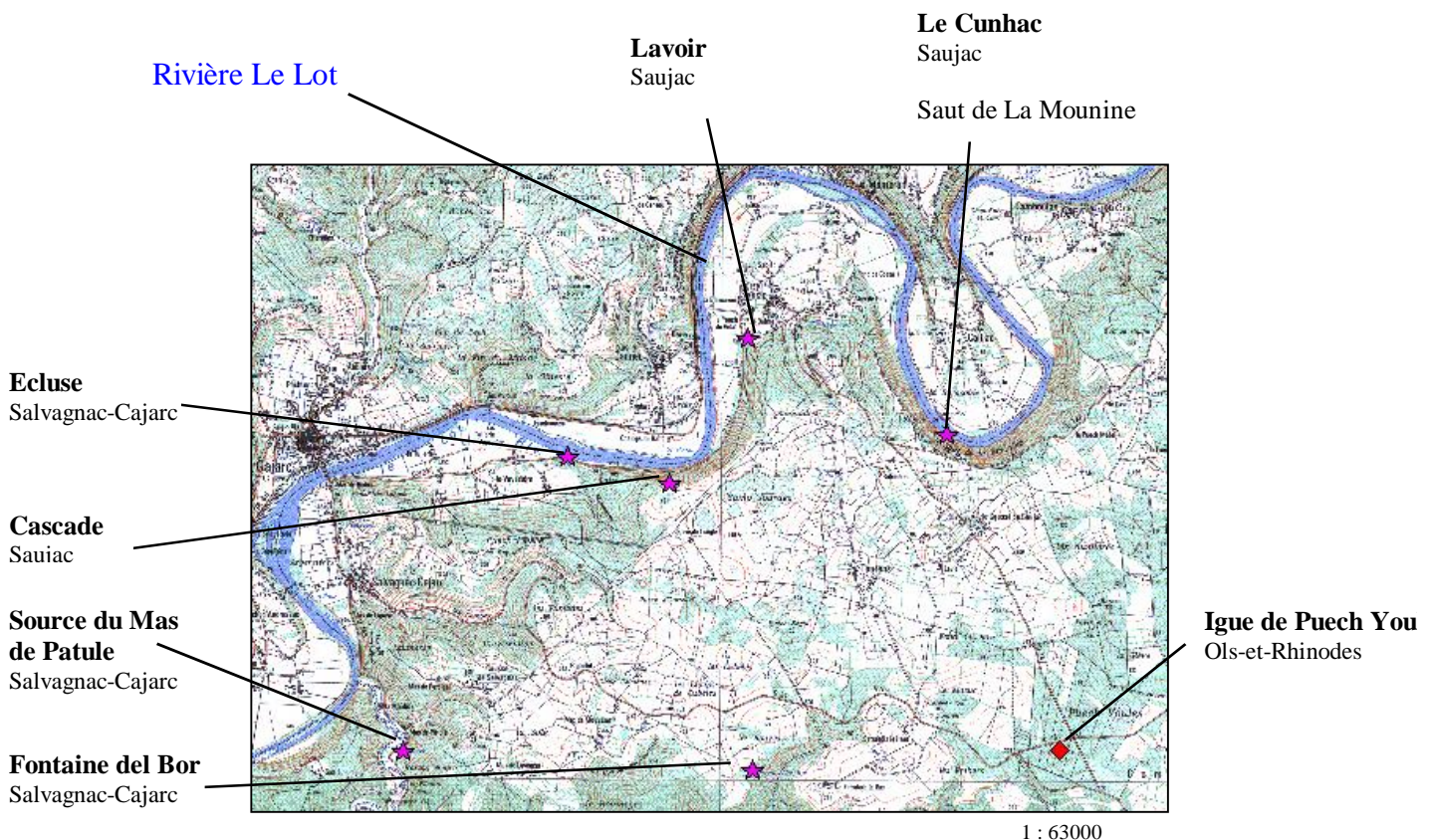
Par ailleurs, cette supposition est confirmée par une étude sur les eaux souterraines d'Alain CHARRIE.

Toutefois sur la mise à jour de l' « inventaire des sources potentielles de pollution de l'eau en zone karstique », plusieurs exutoires sont cités : Le Cunhac comme nous venons de le voir, la Fontaine del Bor, la source du Mas de Patule, le lavoir de Saujac, la cascade de Saujac et l'écluse à Salvagnac-Cajarc.

De manière générale dans le karst, l'eau pénètre facilement sans filtration. La pollution parvient alors à se propager très rapidement et peut s'étendre sur de grandes distances, elle peut aussi se stocker dans les zones d'eau stagnante pour s'évacuer plus tard. Le ruissellement des eaux accentue le danger de pollution pouvant contaminer le réseau d'eaux souterraines.

Pour l'igüe de Puech Youle, le constat est d'autant plus sérieux qu'il existe au fond de l'igüe un ruisseau et que, par temps de pluie, les eaux de ruissellement pénètrent directement dans l'igüe. De plus, le résultat de la première opération menée par le Spéléo Club de Capdenac présentée en page 4, vient accentuer la probabilité de contamination du réseau d'eau souterraine.

Par ailleurs, Le Lot appartient à une région touristique où de nombreux visiteurs affluent et se baignent souvent dans cette rivière !





Carte de « vulnérabilité des eaux souterraines régionales à la pollution »  
Tirée de l'étude d'Alain CHARRIE

## Un nouveau projet

### La réhabilitation de l'igue de Puech Youle

#### 1- Les objectifs poursuivis

Lorsque le premier projet a été monté en 2000, les organisateurs n'imaginaient pas l'ampleur des déchets qu'ils sortiraient de l'igue : 90 m<sup>3</sup> de déchets évacués alors que le projet était engagé pour 60 et il en reste encore !

La sous-estimation de l'ampleur de la pollution de cette igue, n'a donc pas permis de mener à terme cette première opération. Par ailleurs, l'achat de matériel afin de pouvoir dépolluer mais aussi d'assurer une sécurité maximale sur le site pour les participants et les éventuels visiteurs, a été une nécessité pour cette lourde opération qui a duré trois années.

Ce nouveau projet s'oriente alors vers une réhabilitation totale du site sur une durée égale à la première opération afin d'assurer la pérennité de ce travail.

Cette nouvelle opération s'intégrera à la politique d'autres organismes qui poursuivent les mêmes objectifs : dépollution de sites gravement pollués, prévention des risques, gestion qualitative de l'eau, protection et connaissance des eaux souterraines.

- **Suivi de la mise à jour de l' « inventaire des sources potentielles de pollution de l'eau en zone karstique »**  
Initié par le Comité de Spéléologie Régional Midi-Pyrénées, cette base de données a été mise à jour en partenariat avec l'Agence de l'Eau Adour Garonne, le Conseil Régional Midi-Pyrénées et l'ADEME, en 2002. Cette opération pourra alors s'intégrer dans le suivi des sites signalés dans cet inventaire.
- **Printemps de l'environnement 2003**  
Cette opération pourra s'inscrire dans le cadre du Printemps de l'environnement 2003.
- **Politique départementale de l'Eau du Conseil Général de l'Aveyron** – cf. page suivante –  
Cette opération pourra s'intégrer dans la politique sur l'eau du Conseil Général de l'Aveyron menée durant les trois années à venir.



## 2- Les actions proposées

### a. Nettoyage de l'igüe

6 week-ends au cours de l'année 2003 sont prévus afin de poursuivre la dépollution de l'igüe. Le travail s'effectue en général sur des week-ends longs, cela semble plus facile pour les participants (déplacements, disponibilités) et tient compte de la mise en place et du démontage du chantier qui prend minimum 4 heures.

D'après le bilan de la première opération il faut une équipe composée de :

- 3 personnes au fond de l'igüe,
- 3 personnes en surface,
- et 1 cuisinière.

Il faut prévoir de refaire la clôture autour de l'igüe et de changer les cordes et amarrages pour une meilleure sécurité des participants.

Des bleus de travail sont à prévoir pour les participants. Le matériel doit également être vérifié, voire changé, dans certains cas, notamment les câbles, un treuil et le groupe électrogène.

Une aide sera demandée à la Mairie d'Ols-et-Rhodes pour l'évacuation des déchets comme lors de la première opération sur ce site.

### b. Coloration

Jusqu'alors le « bouchon » occasionné par la quantité de déchets rendait impossible toute coloration.

Aujourd'hui, afin de confirmer les exutoires supposés de cette igüe et d'avoir une meilleure connaissance des eaux souterraines sur ce secteur, une coloration est envisagée.

Une aide sera demandée aux pompiers pour apporter l'eau.

Cette coloration se fera en partenariat avec la DDAF du Lot.

### c. Aménagements pour le grand public

Suite à la fin du nettoyage de l'igüe et à la coloration, une clôture sera mise en place tout autour de l'igüe afin de mettre en sécurité le site pour les visiteurs.

Un panneau d'information sera également mis en place aux abords de l'igüe.

Une soirée d'animation sera peut-être organisée en partenariat avec la commune sur le thème de l'eau souterraine afin d'informer et de sensibiliser le grand public sur la vulnérabilité des eaux souterraines.

### 3- Plan de financement de l'opération

#### Coût de l'opération – Dépenses

<b>Dépenses</b>		<b>Prix TTC en euros</b>
Intervention auprès du grand public		300.00
Soirée d'information et de sensibilisation		
Nettoyage du site	Maintenance du matériel – changement câble	500.00
	Amarrages, cordes	200.00
	Achat combinaisons, bleus de travail	1500.00
	Achat gants	75.00
	Treuil électrique	2500.00
	Groupe électrogène	1500.00
	Achat matériel (sécurisation du site, petit matériel, ...)	500.00
	Essence (groupe électrogène – tracteur)	600.00
	Déplacements	3500.00
	Nourriture - hébergement	3000.00
	Valorisation bénévolat	1500.00
Coloration	Fluorescéine	230.00
Aménagements proposés sur le site	Pose d'un grillage autour de l'igüe	500.00
	Mise en place d'un panneau d'information	780.00
Coordination de l'opération (montage dossiers, compte rendu, téléphone, ...)		2500.00
Charges de gestion		5900.00
<b>TOTAL DEPENSES</b>		<b>25585.00</b>

Une aide pour l'évacuation des déchets sera demandée à la mairie d'Ols-et-Rhinodes. Nous allons également solliciter les pompiers pour mettre en place la coloration.

#### Recettes

	<b>Coût de l'opération</b>	<b>Recettes en euros</b>
Coût de l'opération (Cf. tableau précédent)	25585.00	/
Fédération Française de Spéléologie		700.00
Comité de Spéléologie Régional Midi-Pyrénées		400.00
Comité Départemental de Spéléologie de l'Aveyron		400.00
Spéléo Club de Capdenac		400.00
<hr/>		
Conseil Régional Midi-Pyrénées		3000.00
Agence de l'Eau Adour Garonne		2000.00
DIREN Midi-Pyrénées		2000.00
Conseil Général de l'Aveyron		2000.00
Conseil Général du Lot		1500.00
DDAF Lot (coloration)		300.00
Commune d'Ols-et-Rhinodes		1000.00
Autres organismes (Ferso bio - EDF - ...)		11885.00
<b>TOTAL RECETTES</b>	<b>25585.00</b>	<b>25585.00</b>

## CONCLUSION

Les résultats de la première opération nous ont démontré l'importance de la dépollution de cette igüe et le réel danger de contamination des eaux souterraines.

Pour une réussite totale de ce type d'action et afin d'en assurer la pérennité, des aménagements en faveur du grand public sont envisagés ainsi qu'une réelle concertation avec la commune concernée en vue d'informer et de sensibiliser le grand public et les élus locaux et de les associer à cette démarche en les incitant à devenir de réels acteurs dans la protection de l'eau.

Par ailleurs cette opération s'inscrit dans les objectifs poursuivis par de nombreux organismes : DIREN, Conseils Régional et Généraux, Agence de l'Eau Adour Garonne, ...

Cette opération va donc jouer un rôle dans la connaissance et la protection de l'eau en essayant de faire participer le maximum d'organismes et de citoyens et de leur faire prendre conscience de la préservation d'un enjeu majeur aujourd'hui et pour les générations futures : **l'eau.**

La réussite d'une telle action ne peut être que favorable au développement durable actuellement au cœur de toutes les préoccupations.